

Zápis z hlasování per rollam AS FŽP ze dne 29. 6. 2018

Do 29.6.2018 AS FŽP schvaloval formou per rollam dvě usnesení.

Akademický senát FŽP schválil formou per rollam, "Výroční zprávu o činnosti Fakulty životního prostředí za rok 2017" viz příloha.

Usnesení 3: Akademický senát FŽP UJEP schvaluje "Výroční zprávu o činnosti Fakulty životního prostředí za rok 2017".

(Pro:10, Proti: 0, Zdržel se: 1)

Dr. Popelka pořádal AS FŽP o hlasování ohledně avizovaného uvolnění prostředků z FRIM jako spoluúčast univerzitního projektu MOPR (takzvaný Nábyteček) viz žádost v příloze.

Usnesení 4: Akademický senát FŽP UJEP schvaluje žádost o čerpání prostředků z FRIM ve výši 140 916 Kč bez DPH jako spoluúčast projektu U21-MOPR.

(Pro:10, Proti: 0, Zdržel se: 1)

V Ústí nad Labem, 29.6.2018

Zapsal: Petr Novák

UNIVERZITA J. E. PURKYNĚ V ÚSTÍ NAD LABEM

Fakulta životního prostředí

FAKULTA ŽIVOTNÍHO PROSTŘEDÍ

VÝROČNÍ ZPRÁVA
O ČINNOSTI

2017

2017

VÝROČNÍ ZPRÁVA O ČINNOSTI FAKULTY ŽIVOTNÍHO PROSTŘEDÍ ZA ROK 2017

A. HLAVNÍ ČÁST

1. ÚVOD

V roce 2017 Fakulta životního prostředí Univerzity Jana Evangelisty Purkyně v Ústí nad Labem (dále jen FŽP) pokračovala v rozvoji vzdělávacích, vědeckých a výzkumných aktivit započatých v předchozích letech dle schváleného Dlouhodobého záměru a jeho aktualizace.

Základem pedagogické činnosti byly akreditované bakalářské studijní programy Ekologie a ochrana prostředí, Inženýrská ekologie a navazující magisterské studijní obory Odpadové hospodářství a Revitalizace krajiny. V roce 2017 pokračovalo kombinované studium navazujících magisterských oborů Odpadové hospodářství a Revitalizace krajiny. Sedmým rokem pokračovalo doktorské studium oboru Environmentální analytická chemie.

Zapojení akademických pracovníků fakulty do vědecko-výzkumné činnosti se dlouhodobě rozšiřuje. Byly řešeny projekty udělené GAČR, TAČR, SN-CZ, MŠMT, MZe a projekty Studentské grantové soutěže.

FŽP a PŘF UJEP jsou zapojeny do výzkumné infrastruktury EnviNanoCz zaměřené na aplikace nanomateriálů v oblasti ochrany životního prostředí. Tato výzkumná infrastruktura byla zařazena na aktualizovanou Cestovní mapu velkých výzkumných infrastruktur ČR.

V rámci spolupráce se Zdravotním ústavem v Ústí nad Labem je v provozu Centrum pro výzkum toxických látek v životním prostředí CADORAN (Centre for Advanced Organic Analyses), jehož cílem je soustředit materiální i odborné kapacity ke zkvalitnění environmentálního výzkumu a přispět tak ke zlepšení životního prostředí v severočeském regionu.

Pokračovala také spolupráce a její rozvoj s ústavu Akademie věd ČR, především s ÚACh v Řeži, s Botanickým ústavem AV ČR a dalšími vědecko-výzkumnými ústavu v ČR, dále s úřady státní správy včetně institucí regionálních a dalšími vysokými školami.

Studenti jsou trvale zapojováni do vědecko-výzkumných aktivit fakulty. Zúčastňují se na řešení většiny získaných projektů formou řešení dílčích úkolů i v rámci závěrečných kvalifikačních prací. Nedílnou součástí těchto aktivit je účast studentů především doktorského studia na řešení projektů studentské grantové soutěže.

Prezentace FŽP UJEP směřovala i v roce 2017 v pedagogické a vědecko-výzkumné činnosti k posílení mezinárodní spolupráce. Tradiční je spolupráce se vzdělávacími a výzkumnými organizacemi v SRN a Velké Británii.

Předkládaná výroční zpráva byla vypracována dle doporučené rámcové osnovy předané vedení fakulty rektoriátem UJEP.

2. PLNĚNÍ REALIZACE STRATEGICKÉHO ZÁMĚRU FAKULTY ZA ROK 2017

Plnění Realizace strategického záměru fakulty za rok 2017 je součástí výroční zprávy jako samostatná příloha č.3.

B. PŘÍLOHOVÁ ČÁST

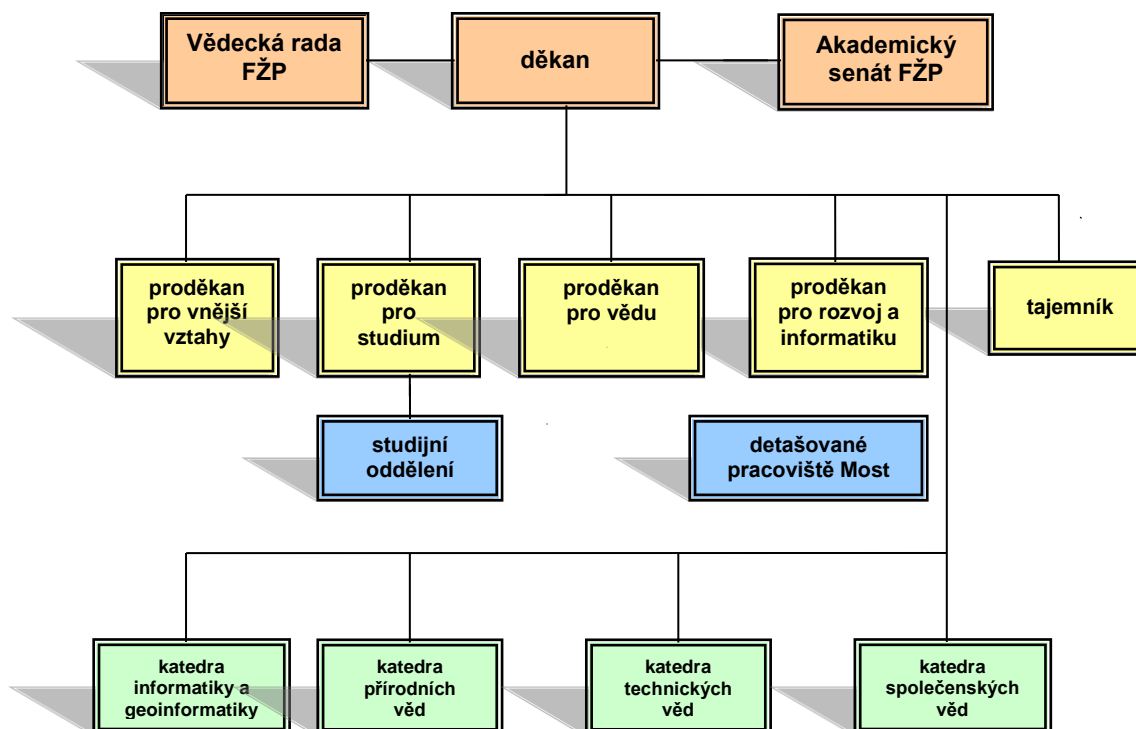
- B.1 Příloha č. 1 – textová část
- B.2 Příloha č. 2 – tabulková část
- B.3 Příloha č. 3 – plnění Aktualizace dlouhodobého záměru fakulty za rok 2017

1. ZÁKLADNÍ ÚDAJE O FAKULTĚ

1.a NÁZEV FAKULTY, SÍDLO

Fakulta životního prostředí Univerzity Jana Evangelisty Purkyně v Ústí nad Labem (zkráceně: FŽP),
adresa: Králova výšina 3132/7, 400 96 Ústí nad Labem.

1.b ORGANIZAČNÍ SCHÉMA



1.c ORGÁNY FAKULTY

VEDENÍ

Děkan:

Proděkan pro vědu:

Proděkan pro vnější vztahy:

Proděkan pro studium:

Proděkan pro rozvoj a informatiku:

Tajemník:

Ing. Martin Neruda, Ph.D.

doc. Dr. Ing. Pavel Kuráň

Mgr. Miloslav Kolenatý

Ing. Jiří Šefl, Ph.D.,

Ing. Jan Popelka, Ph.D.

Mgr. Jan Vojtíšek

Katedry:

KPV:

KTEV:

KIG:

KSPV:

doc. RNDr. Miroslava Blažková, Ph.D.

doc. Ing. Josef Trögl, Ph.D.

Mgr. Ing. Petr Novák

Mgr. Kateřina Marková, Ph.D.

Studijní oddělení:

Dana Matkovičová

VĚDECKÁ RADA

Předseda:

Ing. Martin Neruda, Ph.D.

Interní členové:

doc. RNDr. Jiří Anděl, CSc.
doc. RNDr. Miroslava Blažková, Ph.D.
prof. Ing. Pavel Janoš, CSc.
doc. Ing. Tomáš Loučka, CSc.
Ing. Miroslav Richter, Ph.D., EUR ING
doc. Ing. Josef Seják, CSc.
doc. Ing. Ladislav Slavík, DrSc.
doc. Ing. Jakub Štibinger, CSc.
prof. Ing. Jaroslava Vráblíková, CSc.

- katedra geografie PřF UJEP
- katedra přírodních věd FŽP UJEP
- katedra technických věd FŽP UJEP
- katedra technických věd FŽP UJEP
- katedra technických věd FŽP UJEP
- katedra společenských věd FŽP UJEP
- katedra přírodních věd FŽP UJEP
- katedra přírodních věd FŽP UJEP
- katedra přírodních věd FŽP UJEP

Externí členové:

Ing. Jana Bludská, CSc.
doc. Ing. Lena Halounová, CSc.
prof. RNDr. Jiří Hřebíček, CSc. (do 17.11.2017)
prof. Ing. Emanuel Kula, CSc.
Ing. Václav Pondělíček
prof. Ing. Iva Ritschelová, CSc. (do 2.12.2017)
prof. Ing. Miloslav Šoch, CSc.
prof. Ing. Ilja Vyskot, CSc.

- členka akademické rady AV ČR,
- FSV ČVUT v Praze
- Fakulta informatiky, Masarykova univerzita Brno
- Mendelova univerzita v Brně
- vodohospodářský odborník
- předsedkyně Českého statistického úřadu
- děkan Zemědělské fakulty, Jihočeská univerzita ČB
- vedoucí ústavu tvorby a ochrany krajiny MZLU Brno

AKADEMICKÝ SENÁT

Do 3. 5 . 2017

Akademičtí pracovníci:

Mgr. Ing. Petr Novák - Předseda senátu
Mgr. Diana Holcová, Ph.D.
Ing. Sylvie Kříženecká, Ph.D.
doc. Ing. Tomáš Loučka, CSc.
RNDr. Iva Machová, Ph.D.
prof. Ing. Jaroslava Vráblíková, CSc.

Studenti:

Ing. Marek Došek
Ing. Jitka Fikarová
Michael Karas
Eliška Mazáková
Ing. Eliška Wildová

Oo 4. 5 . 2017

Akademičtí pracovníci:

Ing. Petr Novák - Předseda senátu
Mgr. Diana Holcová, Ph.D.
doc. Ing. Tomáš Loučka, CSc.
Mgr. Kateřina Marková, Ph.D.
doc. Ing. Petr Vráblík, Ph.D.
prof. Ing. Jaroslava Vráblíková, CSc.

Studenti:

Ing. Marek Došek
Ing. Jakub Ederer
Tereza Šindelářová
Barbora Váradiová
Ing. Eliška Wildová

1.d ZASTOUPENÍ V REPREZENTACI VYSOKÝCH ŠKOL

Ing. Martin Neruda, Ph.D. - Rada vysokých škol - zástupce fakulty na Sněmu RVŠ

1.e POSLÁNÍ, VIZE, STRATEGICKÉ CÍLE

Posláním fakulty je zejména:

- Tvorba a uskutečňování studijních programů a to v souladu s pravidly systému zajišťování vnitřního hodnocení kvality.
- Strategické zaměření tvůrčí činnosti, a to v souladu se strategickým záměrem vzdělávací a tvůrčí činnosti UJEP a jeho každoročním plánem realizace.
- Zahraniční styky a další vnější vztahy s právními osobami, které se zabývají činnostmi obsahově souvisejícími se studijními programy uskutečňovanými fakultou.
- Doplňková činnost v souladu se zaměřením fakulty a pravidly hospodaření UJEP.
- Tvorba a uskutečňování programů celoživotního vzdělávání v souladu s pravidly systému zajišťování a vnitřního hodnocení kvality.

1.f ZMĚNY V OBLASTI VNITŘNÍCH PŘEDPISŮ

Během roku 2017 byly připravované vnitřní předpisy FŽP: Statut FŽP, Jednací řád AS FŽP, Volební řád AS FŽP, Jednací řád Vědecké rady FŽP, Disciplinární řád pro studenty FŽP. K jejich schválení došlo 28. 2. 2018.

1.g POSKYTOVÁNÍ INFORMACÍ PODLE § 18 ZÁKONA Č. 106/1999 SB., O SVOBODNÉM PŘÍSTUPU K INFORMACÍM

Poskytování informací nově upravuje příkaz děkana č. 12/2016 Zásady pro zveřejňování dokumentů na úředních deskách a ve veřejné části internetových stránek FŽP a zveřejňování údajů.

2. STUDIJNÍ PROGRAMY, ORGANIZACE STUDIA A VZDĚLÁVACÍ ČINNOST

2.a CELKOVÝ POČET AKREDITOVANÝCH STUDIJNÍCH PROGRAMŮ

Fakulta měla v roce 2017 akreditovány dva studijní bakalářské studijní programy, B1601 - Ekologie a ochrana prostředí a 3904R - Inženýrská ekologie, jeden navazující magisterský studijní program N1601 - Ekologie a ochrana prostředí a jeden doktorský studijní program P1601 - Ekologie a ochrana prostředí.

2.b DALŠÍ VZDĚLÁVACÍ AKTIVITY

Na fakultě byly realizovány následující další vzdělávací aktivity:

- Zvané přednášky tuzemských a zahraničních odborníků včetně odborníků z praxe.
- Odborné praxe, stáže, studijní pobyty, exkurze (tuzemské i zahraniční).
- Přípravné kurzy pro studenty v prvním roce studia.
- Přednášky, workshopy, komentované prohlídky, dílny a další vzdělávací aktivity v programech konferencí či výstav.

3. STUDENTI

3.a OPATŘENÍ KE SNÍŽENÍ STUDIJNÍ NEÚSPĚŠNOSTI

Na fakultě byla realizována následující opatření ke snížení studijní neúspěšnosti:

- Realizace týdenních přípravných kurzů pro studenty zapsané do prvního roku bakalářského studia.
- Zavedení průběžných vyrovnávacích kurzů v prvním roce bakalářského studia.
- Úpravy studijních plánů – v prvním semestru bakalářských studijních programů zařazení uvozuje kurzů do studia, u kurzů s vysokou mírou studijní neúspěšnosti zařazení opakovacích seminářů a v posledním semestru bakalářských a magisterských studijních programů zařazení seminářů ke státním závěrečným zkouškám.
- Rozšíření konzultační činnosti pro studenty,
- Zajištění poradenských služeb poskytovaných Univerzitním centrem podpory pro studenty se specifickými potřebami. Zprostředkování služeb a komunikaci mezi studenty a pedagogy zajišťuje i fakultní koordinátor pro studenty se specifickými vzdělávacími potřebami (SVP).
- Zajištění poradenských služeb poskytovaných psychologickou poradnou při katedře psychologie pedagogické fakulty.
- Zajištění nabídky doplňujících, resp. rozšiřujících vzdělávacích aktivit ke kurzům studijního plánu.

3.b OPATŘENÍ PRO OMEZENÍ PRODLUŽOVÁNÍ STUDIA

V souladu se Studijním a zkušebním řádem UJEP byly vytvářeny na fakultě takové studijní podmínky, aby bylo omezeno prodlužování studia.

- Zajištění včasné informovanosti studentů o datu vzniku poplatkové povinnosti za prodlouženou dobu studia – individuální informování každého studenta prostřednictvím složky Moje studium v IS/STAG.
- Důsledné vyměňování, resp. vymáhání poplatků za prodlouženou dobu studia.
- Striktní nastavení podmínek pro poskytování úlev z poplatkové povinnosti a jejich důsledné dodržování.
- Zajištění informovanosti studentů o stavu vyrovnání závazků vůči UJEP – individuální informování každého studenta prostřednictvím složky Moje studium v IS/STAG.

- Důsledné uznávání předmětů a kreditů získaných při studiu v zahraničí v rámci programu mobility.
- Včasné zveřejňování harmonogramu akademického roku pro podporu optimálního načasování plnění studijních povinností.
- Včasné zadávání témat závěrečných prací.
- Úpravy studijních plánů – zavedení kurzů zaměřených na přípravu závěrečných prací a jejich prostřednictvím zajištění průběžné kontroly postupu studenta při tvorbě závěrečné práce.
- Včasné zveřejňování termínů kontrol studia a zajištění jejich dostatečného počtu.
- Zavedení průběžných postupů k ověřování znalostí a dovedností studentů.
- Uplatňování opatření ke snížení studijní neúspěšnosti (viz bod 3.a).

Od roku 2013 dochází k prodlužování studia v důsledku uplatňování zvláštního ustanovení zákona o vysokých školách zaručujícího právo studenta na prodloužení lhůt v souvislosti s péčí o dítě. Jedná se o prodlužování lhůt ze zákona, na které univerzita nemá žádný vliv.

3.c REALIZACE VLASTNÍCH/SPECIFICKÝCH STIPENDIJNÍCH PROGRAMŮ

Na fakultě byly realizovány následující stipendijní programy.

- Soutěž děkana fakulty o tři nejlepší bakalářské a tři nejlepší diplomové práce.
- Motivační stipendium pro studenty bakalářského studijního oboru – stipendium přiznávané při absolvování určité studijní etapy v závislosti na dosaženém studijním výsledku (dosažení počtu kreditních bodů ve stanoveném období).
- Podpůrné stipendijní programy pro studenty se socioekonomickým znevýhodněním – jednorázová stipendia na podporu úhrady nákladů spojených se studiem nebo související tvůrčí činností (viz též bod 3.g).

3.d PORADENSKÉ SLUŽBY

Fakulta poskytuje poradenskou službu v oblasti výkladu zákona o vysokých školách a v oblasti vnitřních předpisů univerzity a vnitřních předpisů fakulty, zejména ve výkladu Studijního a zkušebního řádu UJEP, Stipendijního řádu UJEP a dále vnitřních předpisů týkajících se poplatků za studium.

3.e STUDENTI SE SPECIFICKÝMI POTŘEBAMI

FŽP intenzivně spolupracuje s Univerzitním centrem podpory pro studenty se SP pro zpřístupnění studia studentů se specifickými potřebami. V bakalářském studijním oboru Ochrana životního prostředí úspěšně absolvoval v akademickém roce 2016/2017 jeden student registrovaný UCP UJEP. V rámci přijímacího řízení jsou uchazeči informováni o standardu zdravotní způsobilosti požadovaném pro studium SO.

3.f MIMOŘÁDNĚ NADANÍ STUDENTI

Podpora mimořádně nadaných studentů byla dále realizována:

- Přiznáváním prospěchových a mimořádných stipendií nejlepším studentům fakulty.
- Zapojováním studentů do řešení výzkumných projektů včetně projektů realizovaných v rámci institucionálního výzkumu a dalších výzkumných aktivit kateder.
- Organizováním soutěží děkana fakulty o tři nejlepší bakalářské a tři nejlepší diplomové práce.
- Zasíláním nejlepších závěrečných prací do celostátních soutěží.

Mimořádného ocenění se v roce 2017 dostalo studentovi doktorského studijního programu Environmentální analytická chemie Ing. Danieli Bůžkovi, který získal Cenu Jeana-Marie Lehna za chemii.

Ministerstvo životního prostředí ocenilo cenou Karla Velka pro nejlepší diplomové práce v oblasti odpadového hospodářství dvě studentky fakulty, Ing. Miroslavu Zachariášovou a Ing. Dianu Hrubešovou.

3.g STUDENTI SE SOCIOEKONOMICKÝM ZNEVÝHODNĚNÍM

Podpůrným stipendijním programem pro studenty se socioekonomickým znevýhodněním je jednorázové stipendium na podporu úhrady nákladů spojených se studiem nebo související tvůrčí činností.

3.h PODPORA STUDENTŮ – RODIČŮ

Pro podporu studia studentů – rodičů uplatňuje FŽP v souladu se zákonem o vysokých školách tato opatření:

- Prodlužování lhůt pro splnění studijních povinností podle § 54a zákona o vysokých školách.
- Na základě žádosti studenta o přerušování studia kdykoliv v průběhu uznané doby rodičovství, a to i opakovaně.

- Odečítání uznané doby rodičovství od celkové doby studia rozhodné pro výpočet data vzniku povinnosti hradit poplatky za prodloužené studium.
- Promíjení poplatků za prodlouženou dobu studia v případě vzniku poplatkové povinnosti.
- Poskytování možností individuálních konzultací a uplatnění dalšího individuálního přístupu.

Univerzita dále podporuje studenty – rodiče zajištěním a zprostředkováním nabídky firmy „Hlídací teta“ na přednostní umístění dětí studentů UJEP v tomto zařízení (mateřská škola pro děti od 2 let) a na poskytnutí slevy těmto rodičům.

4. ABSOLVENTI

4.a KONTAKT A SPOLUPRÁCE S ABSOLVENTY

Kontakty a spolupráce s absolventy fakulty probíhá na několika úrovních.

- Oslovování absolventů s nabídkou jejich účasti na odborných konferencích, seminářích a workshopech, včetně zvaných vystoupení.
- Spolupráce s absolventy při propagaci studijních programů fakulty.
- Spolupráce s absolventy při přípravě nových akreditací studijních programů.
- Udržování kontaktu s absolventy a informovanosti absolventů o dění na fakultě a univerzitě díky portálu “Absolvent” systému STAG.

4.b ZAMĚSTNANOST A ZAMĚSTNATELNOST ABSOLVENTŮ

Fakulta využívá data o zaměstnanosti a zaměstnatelnosti svých absolventů z cizích zdrojů, vlastní průzkum neprovádí. Zjištěná fakta jsou garanty studijních programů reflektována ve studijních programech.

4.c SPOLUPRÁCE S BUDOUCÍMI ZAMĚSTNAVATELI

- Konkrétní spolupráce s budoucími zaměstnavateli byla realizována s podporou těchto projektů ESF: Mezioborové vazby v přírodovědných a technických oborech UJEP (PřF, FŽP, FVTM).
- Spolupráce s budoucími zaměstnavateli v rámci exkurzí, smluvního výzkumu, spolupráce na projektech (zejména projektech OP PIK).
- Komunikace s relevantními společnostmi při oslovování budoucích absolventů s nabídkou volných pozic.

5. ZÁJEM O STUDIUM

5.a PŘIJÍMACÍ ZKOUŠKY

Přijímací řízení do bakalářských studijních programů pro akademický rok 2017/2018 bylo založeno na hodnocení prospěchu ve vybraných předmětech středoškolského studia. Přijímací řízení do studijních oborů navazujícího studijního programu bylo uskutečňováno na základě výsledků z předchozího vysokoškolského studia. Přijímací řízení založené na ústní zkoušce před zkušební komisí bylo uplatňováno pro uchazeče o studium doktorského studijního programu. Přijímací řízení byla uskutečňována v souladu s publikovanými Pravidly pro přijímací řízení do bakalářských a navazujících studijních programů a Pravidly pro přijímací řízení do doktorského studijního programu. Přijímací řízení a přijímací zkoušky byly zajištěny vlastními zdroji.

5.b SPOLUPRÁCE SE STŘEDNÍMI ŠKOLAMI

V roce 2017 probíhala spolupráce se středními školami následovně:

- Pro oslovení uchazečů o studium fakulta využívala inzerci v novinách, časopisech zaměřených na studenty SŠ nebo profesních periodikách, inzerci na sociálních sítích (Facebook), krátké spoty v MHD, propagační kampaň na tradičních webech cílených na uchazeče (Vysokeskoly.com, KamPoMaturite.cz, KamNaVejšku.cz), plošnou inzerci na regionálních nádražích ČD.
- Fakulta se zúčastnila čtyř veletrhů VŠ (Sokrates Most, Žatec, Gaudeamus Praha a Gaudeamus Nitra). Dále fakulta absolvovala propagační návštěvy s prezentační přednáškou o možnostech studia na FŽP na vybraných středních školách (Ústí nad Labem, Děčín, Mělník, Pardubice, Čáslav, Litvínov). V lednu 2017 fakulta připravila Den otevřených dveří, který obsahoval prezentační přednášku o možnostech studia na FŽP a komentovanou prohlídku budovy fakulty a jednotlivých kateder.
- Fakulta se s pomocí sociálních sítí snažila o co největší návštěvnost uchazečského webu studujfzp.ujep.cz, kde jsou soustředěny informace o studijních programech a přijímacím řízení.

- Fakulta také oslovovala studenty SŠ a uchazeče o studium při popularizačních akcích: 100 vědců do škol, GIS DAY, Dny vědy a umění UJEP.

6. ZAMĚSTNANCI

6.a KARIÉRNÍ ŘÁD, MOTIVAČNÍ NÁSTROJE PRO ODMĚŇOVÁNÍ ZAMĚSTNANCŮ

Fakulta realizuje kariérní řád, který vešel v platnost dne 6. 4. 2017.

MOTIVAČNÍ NÁSTROJE

Motivace zaměstnanců v oblasti VaV je ošetřena směrnicí děkana č. 10/2014 - Stimulace vědecké, výzkumné a vývojové činnosti na FŽP UJEP. Odměňování je prováděno na základě pravidelného ročního hodnocení akademických pracovníků za podpory informačního systému (HAP).

6.b ROZVOJ PEDAGOGICKÝCH DOVEDNOSTÍ AKADEMICKÝCH PRACOVNÍKŮ

Fakulta dlouhodobě podporuje rozvoj pedagogických dovedností akademických pracovníků. Realizovány jsou zejména tyto aktivity:

- Kurzy zaměřené na seznámení s moderními pedagogickými a psychologickými poznatky a s poznatky z oblasti sebeprezentace potřebnými pro pedagogické působení akademických pracovníků – např. Didaktický rádce aneb jak přežít vyučování a učení, Jak se efektivně hádat, Neurotické poruchy a jak jim předcházet, Vztek a jak s ním pracovat, Kompetence z oblasti psychologie a zvládnání zátěžových situací.
- Kurzy zaměřené na rozvoj kompetencí v oblasti IT – např. ICT a další komunikační technologie a aplikace využitelné ve výuce velkoformátových kurzů.
- Kurzy zaměřené na rozvoj komunikačních dovedností – např. Rétorika a komunikační dovednosti, jazykové vzdělávání.
- Individuální konzultace zajišťované UCP poskytované akademickým pracovníkům pracujícím s uchazeči a studenty se specifickými potřebami. Zprostředkování služeb a komunikaci zajišťuje i fakultní koordinátor pro studenty se SVP.

7. INTERNACIONALIZACE

7.a PODPORA STUDENTŮ NA ZAHRANIČNÍCH MOBILITNÍCH PROGRAMECH

FŽP se snažila o co nejefektivnější propagaci studentských mobilit mezi studenty Bc. i nMgr. studia, především prostřednictvím fakultního koordinátora programu Erasmus+ a oddělení vnějších vztahů UJEP. Studentům byly po návratu ze studijních pobytů a praktických stáží uznávány předměty v co největší možné míře (procedura uznávání předmětů absolvovaných v zahraničí byla ustanovena v ose proděkan pro vnější vztahy – děkan – studijní oddělení) tak, aby co nejvíce těchto předmětů bylo možné uznat jako náhrada předmětů ze studijních programů a oborů FŽP.

7.b INTEGRACE ZAHRANIČNÍCH ČLENŮ AKADEMICKÉ OBCE

Fakulta (především Katedra technických věd) se snaží zahraniční členy akademické obce (prof. Ing. Valentina Pidlisnyuk, DrSc.) zapojovat do všech klíčových aktivit a rozhodovacích procesů, usnadňovat jim komunikaci a spolupráci s ostatními pracovníky fakulty (jednání a emaily v AJ). Doc. Dr. Ing. Pavel Kuráň je jako proděkan pro vědu součástí kolegia děkana a podílí se na všech důležitých rozhodovacích procesech.

8. VÝZKUMNÁ, VÝVOJOVÁ, UMĚLECKÁ A DALŠÍ TVŮRČÍ ČINNOSTI

8.a PROPOJENÍ TVŮRČÍ A VZDĚLÁVACÍ ČINNOSTI

Fakulta životního prostředí v rámci spolupráce s Unipetrol výzkumně vzdělávacím centrem, a.s. (UNICRE) zorganizovala několik exkurzí studentů a pedagogů na pracovišti UNICRE v Litvínově. Cílem bylo rozšíření znalostí v konkrétních oborech studia – Odpadové hospodářství, Revitalizace krajiny, Environmentální analytická chemie.

Pro studenty studující nMgr. obor Analytická chemie a toxikologie (společný obor PŘF a FŽP) byla zavedena a rozšířena dvě nová komplexní laboratorní cvičení na moderních analytických systémech GC-MS, GC-FID a GC-HRMS. Ta jsou výsledkem řešení předcházejících projektů. V listopadu 2017 proběhl na detašovaném pracovišti FŽP v Unipetrol výzkumně vzdělávacím centru, a.s. (UNICRE) pod

vedením doc. Kuráně mezinárodní kurz "Environmental analytical chemistry" pro účastníky projektu NATO Military Site Cleaning.

Zkušenosti získané dokumentací památek z projektů NAKI a mezinárodních projektů přeshraniční spolupráce ArchaeoMontan a Paměť krajiny jsou aktuálně využívány při přípravě nového studijního programu Aplikovaná geoinformatika.

8.b ZAPOJENÍ STUDENTŮ DO TVŮRČÍ ČINNOSTI

Na Fakultě životního prostředí se studenti do tvůrčí činnosti zapojili formou studentské grantové soutěže (SGS) v rámci specifického výzkumu. Studenti doktorského studia se aktivně podílejí na řešení projektů MPO, MŠMT, GAČR a TAČR. Studenti bakalářských a navazujících magisterských oborů jsou aktivně zapojeni do projektů SN-CZ (ArchaeoMontan, Paměť krajiny a Bidelin). Témata bakalářských, diplomových a doktorských prací navazovala na vědecké projekty GAČR, MŠMT, MPO, TAČR atd. V roce 2017 pokračovala snaha provázat témata bakalářských, diplomových a doktorských prací s aktuální potřebou podniků z aplikační sféry. V rámci spolupráce s aplikační sférou v ústeckém regionu (firmy TIVALL CZ, s.r.o. a KNAUF INSULATION, spol. s r.o.) byly obhájeny dvě bakalářské práce, které řeší problematiku požadovanou uvedenými podniky a jedna diplomová práce zaměřená na statistické hodnocení kvality prostorových dat (HEROS GEODÉZIE, s.r.o.).

8.c ÚČELOVÉ FINANČNÍ PROSTŘEDKY NA VÝZKUM, VÝVOJ A INOVACE

Přehled projektů vědy, výzkumu a umělecké činnosti, jež byly na Fakultě životního prostředí realizovány v roce 2017, je uveden v následující tabulce - Centrálně evidované projekty (CEP).

Název grantu, výzk. projektu, patentu nebo dalších tvůrčích aktivit	Zdroj dle klasifikace MŠMT	Finanční podpora UJEP (v tis. Kč)	Součást UJEP
Nanomateriály a nanotechnologie pro ochranu životního prostředí a udržitelnou budoucnost - VI	C	1 874	FŽP
COMNID: Podpora transferu výsledků aplikovaného výzkumu do nových technologií a služeb	C	103	FŽP
ArchaeoMontan 2018	A	1 626	FŽP
Paměť krajiny - přeshraniční rozvojová opatření v Česko-Saském Švýcarsku na podkladu historie krajiny	A	682	FŽP
Antropogenní znečištění a stavba říčních niv: dva fenomény a jediný příběh	B	950	FŽP
Udržitelné formy hospodaření v antropogenně postižené krajině	C	1629	FŽP
Vývoj sedimentace v přehradních nádržích jako antropogenních bariérách v říčních systémech: od materiálové bilance po osud polutantů	B	783	FŽP

Pozn.: A = mezinárodní a zahraniční granty, B = GAČR, C = rezortní ministerské granty

Další projekty, které mají charakter výzkumné či umělecké činnosti (nejsou evidovány v CEP).

Název grantu, výzk. projektu, patentu nebo dalších tvůrčích aktivit	Finanční podpora (v tis. Kč)
MilitarySiteCleaning	1 288
Luminiscenční destičkový bioassay pro rychlou detekci polutantů ve vodě	500
Topický přípravek k terapii palmární-plantární erythrodysesthesie při léčbě cytostatiky na bázi fluoropyrimidinů	258

Komeracionalizace přípravku pro povrchovou dekontaminaci ploch pro anthracyklinová cytostatika	339
Reaktivní sorbent na bázi perlové celulózy	496
Magnetické sorbenty z levných průmyslově dostupných surovin	507
Recyklovatelný tenkovrstvý kotouč pro broušení povrchů	551
Inovativní preparáty pro zlepšení produkce biomasy <i>Miscanthus x giganteus</i> na marginálních půdách	674
Inovovaný restart metodiky hodnocení biotopů	346
Polymerní nanovláknenná antibakteriální filtrační média	298
Hi-tech materiály pro kosmické aplikace	817
Inovativní technologie čištění odpadních vod s využitím sorbentů	460
Výzkum zinkových odpadů a vývoj zinkových produktů	256

8.d PODPORA STUDENTŮ DOKTORSKÝCH STUDIJNÍCH PROGRAMŮ A PRACOVNÍKŮ NA POSTDOKTORANDSKÝCH POZICÍCH

Doktorské studijní programy a jejich studenti jsou jednou z priorit UJEP. Studenti doktorských programů jsou nejčastějším typem řešitelů Studentské grantové soutěže. Podporována je reprezentace studentů v rámci odborných, tvůrčích a uměleckých aktivit. Přímo ve výuce či nad její rámec jsou pořádány přednášky, které studenty doktorského studia nebo postdoktorandy seznamují s posledními výsledky tvůrčí činnosti jejich vyučujících či dalších odborníků.

Zdrojem podpory studentů doktorských studijních programů a post-doktorandů jsou především projekty vědy a aplikovaného výzkumu, projekty studentské grantové soutěže UJEP a dále celouniverzitní projekt IP z programu institucionální podpory na rozvoj výzkumné organizace „Škola doktorských studií“. Na UJEP pracují tři školy doktorských studií.

UJEP aktivně podporuje mobilitu studentů a účast studentů a post-doktorandů na mezinárodních konferencích.

Většina studentů doktorského studia je postupně začleněna do týmů řešících výzkumné projekty tematicky blízké zaměření dizertačních prací studentů. Studenti tak získají nejen určitou finanční odměnu, ale rovněž prostředky na vlastní výzkum.

Fakulta rovněž vyhledává možnosti vzájemného setkávání mladých vědeckých pracovníků z různých fakult či vysokých škol s cílem výměny zkušeností.

V roce 2017 se studenti FŽP zapojili do rozvojového projektu SESKUPIT, jehož cílem bylo mj. zkvalitnit vzdělávání v oblasti heterogenní katalýzy a výměna zkušeností mladých vědeckých pracovníků působících v této oblasti. Fakulta rovněž využívá možnosti vzdělávání a tréninku mladých vědeckých pracovníků v celouniverzitních kurzech a programech zaměřených na všeobecné znalosti a dovednosti (např. tvůrčí psaní) vědeckých pracovníků.

Řada studentů je zapojena do tzv. velké výzkumné infrastruktury NanoEnviCZ, kde jednak poskytují odborný servis vědeckým pracovištím z celého světa, ale mohou s výhodou využívat speciální zařízení další partnerů tvořících infrastrukturu NanoEnviCz a získat cenné kontakty pro svou další práci.

8.e PODÍL APLIKAČNÍ SFÉRY NA TVORBĚ A USKUTEČŇOVÁNÍ STUDIJNÍCH PROGRAMŮ

Na fakultě se zástupci podnikové sféry často podílejí na vedení bakalářských a diplomových prací, někteří též přímo na výuce specializovaných předmětů. Některé bakalářské práce jsou řešeny přímo ve spolupráci se subjekty aplikační sféry, jak je uvedeno v bodě 8b.

8.f SPOLUPRÁCE S APLIKAČNÍ SFÉROU NA TVORBĚ A PŘENOSU INOVACÍ

Fakulta řeší řadu projektů aplikovaného výzkumu ve spolupráci s podnikatelskou sférou formou smluvního výzkumu nebo inovačních voucherů. Většinou jde o spolupráci založenou na dlouhodobých formálních i neformálních vztazích. Na využití moderních sorbentů při sanaci kontaminovaných vod je zaměřena spolupráce s firmou MikroChem LTK, spol. s r. o., kde byl v průběhu roku 2017 zahájen úspěšně podaný projekt pro MPO. Pro HEROS GEODÉZIE, s.r.o. došlo ke tvorbě ortofoto map a kalibraci kamer. V roce 2017 byla podepsána nová smlouva o spolupráci ve výzkumu, výuce a vzdělávání se subjektem z aplikační sféry – s Palivovým kombinátem Ústí, která představuje solidní základ pro další aplikovaný výzkum a následně i přenos inovací do aplikační sféry v oblasti výzkumu napouštěných jezer v místech bývalých povrchových dolů a studia mikroklimatu v jejich okolí. Do této spolupráce by se měl zapojit také odbor strategického rozvoje na Krajském úřadě v Ústí nad Labem. I v roce 2017 působilo na univerzitě Centrum pro transfer technologií, jehož cílem je vytvoření systému pro podporu komercializace výsledků vědecké a výzkumné činnosti. Fakulta se podílí na budování tohoto systému a v roce 2017 se zapojila do řešení čtyř dílčích projektů komercializace. V roce 2017 byla navázána spolupráce s firmou Mondi Štětí, a.s., kde se předběžně specifikovaly oblasti možné výzkumné spolupráce pro rok 2018. Se Státním pozemkovým úřadem se během roku 2017 připravovala smlouva o spolupráci na zajištění praxí studentů a témat bakalářských a diplomových prací, která byla v roce 2018 uzavřena.

8.g PODPORA HORIZONTÁLNÍ MOBILITY STUDENTŮ A AKADEMICKÝCH PRACOVNÍKŮ A JEJICH VZDĚLÁVNÍ

V roce 2017 probíhala příprava projektu CACTU (lídr FŽP) do OP VVV, výzvy č. 49 Dlouhodobá mezisektorová spolupráce pro ITI, kde se počítá s vytvořením konsorcia UJEP, Unipetrol výzkumně vzdělávací centrum, a.s. (UNICRE) a UNIPETROL RPA, s.ro. V rámci tohoto projektu se předpokládá významná podpora mezisektorové mobility studentů a akademických pracovníků a jejich vzdělávání ve smyslu rozvoje kompetencí pro inovační podnikání.

9. ZAJIŠŤOVÁNÍ KVALITY A HODNOCENÍ REALIZOVANÝCH ČINNOSTÍ

FŽP hodnotí kvalitu realizovaných činností pravidelně na několika úrovních:

- Při projednávání a schvalování Výroční zprávy o činnosti fakulty, která je projednávána na kolegiu děkana a ve vědecké radě a schvalována v Akademickém senátu.
- Každoročně probíhá hodnocení plnění Aktualizace Dlouhodobého záměru FŽP, které je projednáváno na kolegiu děkana, ve vědecké radě a v Akademickém senátu.
- FŽP zpracovává sebehodnotící zprávy o uskutečňování bakalářských, magisterských a navazujících magisterských studijních programů určených Akreditační komisi ČR, roční hodnocení akademických pracovníků a pracovišť s využitím systému HAP bylo provedeno v září 2017. Jde o komplexní hodnocení, které zaměřeno na vzdělávací, projektovou, vědeckou, výzkumnou, vývojovou a další tvůrčí činnost jednotlivých pracovníků. Výsledky byly k dispozici vedoucím kateder jako podpora rozhodování o odměňování pracovníků a při prodlužování jejich pracovních smluv.
- Studentské hodnocení kvality výuky realizované po ukončení semestru (toto hodnocení bylo realizováno elektronicky v univerzitním systému STAG, problematickým aspektem využití těchto výsledků byla nízká míra zapojení studentů).
- Postup proti plagiátorství prací na fakultě je v souladu se směrnicí rektora ke zveřejňování závěrečných prací, která stanovila postup při prověřování autorství kvalifikačních prací studentů v systému na odhalování plagiátů Theses. Výsledek kontroly v systému Theses je v univerzitním systému STAG přístupný autorovi, vedoucímu práce, oponentům práce, vedoucímu katedry, proděkanovi pro studium a prorektorovi pro studium.

10. NÁRODNÍ A MEZINÁRODNÍ EXCELENCE

10.a MEZINÁRODNÍ A VÝZNAMNÁ NÁRODNÍ VÝZKUMNÁ, VÝVOJOVÁ A TVŮRČÍ ČINNOST, INTEGRACE VÝZKUMNÉ INFRASTRUKTURY DO MEZINÁRODNÍCH SÍTÍ A ZAPOJENÍ FAKULTY DO PROFESNÍCH ČI UMĚLECKÝCH SÍTÍ

Od roku 2016 je UJEP součástí velké výzkumné infrastruktury NanoEnviCz, kterou tvoří šest špičkových institucí působících v oblasti využití nanomateriálů a nanotechnologií při ochraně životního prostředí. Tato výzkumná infrastruktura je zařazena na tzv. cestovní mapu velkých výzkumných infrastruktur ČR, což dokumentuje excelentní úroveň zúčastněných pracovišť. UJEP je v této výzkumné infrastruktuře zastoupena společným výzkumným týmem pracovníků FŽP a PŘF. Fakulta je dále úspěšným řešitelem projektů ArchaeoMotan 2018 a Paměť krajiny - přeshraniční rozvojová opatření v Česko-Saském Švýcarsku na podkladu historie krajiny, které spadají do programu přeshraniční spolupráce SN-CZ.

11. TŘETÍ ROLE FAKULTY

11.a PŮSOBENÍ V OBLASTI PŘENOSU POZNATKŮ DO PRAXE

Fakulta využívá v oblasti přenosu poznatků do praxe zejména svých rozsáhlých kontaktů s podnikovou sférou. Většina výzkumných projektů je připravována ve spolupráci s průmyslovými či jinými partnery – potenciálními realizátory výsledků výzkumu. Od roku 2016 pracuje ve spolupráci s Ústavem anorganické chemie AV ČR, v.v.i. v Řeži „Komerčializační tým pro transfer technologií“, jehož členy jsou i pracovníci FŽP (prof. Janoš, doc. Kuráň). Tento tým vznikl v návaznosti na projekt PRE-SEED řešený v letech 2014-2015 (Nové kompozitní materiály na bázi grafenu a oxidů). V roce 2017 pokračovalo řešení projektu TAČR-GAMMA, zaměřeného na komercializaci výsledků. V rámci tohoto projektu jsou řešeny čtyři dílčí projekty s komercializačním potenciálem.

11.b PŮSOBENÍ V REGIONU

Fakulta životního prostředí úzce spolupracuje s průmyslem regionu a regionální samosprávou. V roce 2017 se aktivně podílela i na plánech rozvoje regionu na pravidelných zasedáních Řídícího výboru ITI ÚČa a mimo jiné i na jednání “Odborné pracovní skupiny pro chemický průmysl v Ústeckém kraji” v prosinci 2017. V rámci Ústecko-chomutovské aglomerace ITI převzala fakulta zodpovědnost za přípravu projektu CACTU zaměřeného na vytvoření Centra pokročilých chemických technologií realizovaných v ústeckém region. Projekt CACTU byl Fakultou životního prostředí podán v polovině listopadu 2017. Pro aplikační sféru fakulta prezentovala své aktivity a zaměření na Podnikatelském fóru v Ústí nad Labem v červnu 2017.

Zástupci fakulty se pravidelně zúčastňují práce odborných skupin Magistrátu města Ústí nad Labem, Krajského úřadu v Ústí nad Labem a hospodářských komor. Fakulta spolupracuje také s Agrárními komorami, Agenturou ochrany přírody a krajiny, Českým hydrometeorologickým ústavem, Povodím Ohře, s.p., Povodím Labe, s.p. a Palivovým kombinátem Ústí.

11.c NADREGIONÁLNÍ PŮSOBENÍ A VÝZNAM

Zástupci fakulty jsou členy Severočeského pobočného spolku Českomoravské komory pro pozemkové úpravy a České společnosti pro jakost - odborné sekce Životní prostředí. Nadregionální působení se realizuje i prostřednictvím národní výzkumné infrastruktury NanoEnviCz, kde fakulta poskytuje výzkumný servis institucím v celé ČR i v zahraničí. Fakulta spolupracuje s Krajskými úřady a s Výzkumným ústavem meliorací a ochrany půdy, v.v.i. v Praze.

Zpracovali: Děkan Ing. Martin Neruda, Ph.D.
 Proděkaní Mgr. Miloslav Kolenatý
 doc. Dr. Ing. Pavel Kuráň
 Ing. Jan Popelka, Ph.D.
 Ing. Jiří Šefl, Ph.D.

Projednala Vědecká rada FŽP 11. 6. 2018
Schválil akademický senát FŽP 29. 6. 2018

PŘÍLOHA Č. 2 - TABULKOVÁ ČÁST*)

Tab. 2.1	Akreditované studijní programy (počty)Tab. 2.2: Studijní programy v cizím jazyce (počty)
Tab. 2.2	Studijní programy v cizím jazyce (počty)
Tab. 2.3**)	Joint/Double/Multiple Degree studijní programy realizované se zahraniční VŠ
Tab. 2.4**)	Akreditované studijní programy uskutečňované společně s jinou vysokou školou nebo s veřejnou výzkumnou institucí se sídlem v ČR
Tab. 2.5**)	Akreditované studijní programy uskutečňované společně s vyšší odbornou školou
Tab. 2.6	Kurzy celoživotního vzdělávání (CŽV) na fakultě (počty kurzů)
Tab. 2.7	Kurzy celoživotního vzdělávání (CŽV) na fakultě (počty účastníků)
Tab. 3.1	Studenti v akreditovaných studijních programech (počty studií)
Tab. 3.2	Studenti - samoplátcí (počty studií)
Tab. 3.3:	Studijní neúspěšnost 1. ročníku studia (v %)
Tab. 3.4	Stipendia studentům podle účelu stipendia (počty fyzických osob)
Tab. 4.1	Absolventi akreditovaných studijních programů (počty absolvovaných studií)
Tab. 5.1	Zájem o studium na fakultě
Tab. 6.1	Akademičtí a vědečtí pracovníci a ostatní zaměstnanci celkem (přepočtené počty)
Tab. 6.2	Věková struktura akademických a vědeckých pracovníků (počty fyzických osob)
Tab. 6.3**)	Počty akademických a vědeckých pracovníků podle rozsahu pracovních úvazků a nejvyšší dosažené kvalifikace (počty fyzických osob)
Tab. 6.4*)*	Vedoucí pracovníci (fyzické osoby)
Tab. 6.5**)	Akademičtí a vědečtí pracovníci s cizím státním občanstvím (počty fyzických osob)
Tab. 6.6	Nově jmenovaní docenti a profesori (počty)
Tab. 7.1	Zapojení vysoké školy do programů mezinárodní spolupráce (bez ohledu na zdroj financování)
Tab. 7.2	Mobilita studentů, akademických a ostatních pracovníků podle zemí (bez ohledu na zdroj financování) (vysoká škola bez dalšího zásahu pouze vyplní tabulku příslušnými hodnotami)
Tab. 7.3	Mobilita absolventů (podíly absolvovaných studií)
Tab. 8.1	Konference (spolu)pořádané vysokou školou (počty)
Tab. 8.2	Odborníci z aplikační sféry podílející se na výuce a na praxi v akreditovaných studijních programech (počty)
Tab. 8.3	Studijní obory, které mají ve své obsahové náplni povinné absolvování odborné praxe po dobu alespoň 1 měsíce (počty)
Tab. 8.4	Transfer znalostí a výsledků výzkumu do praxe

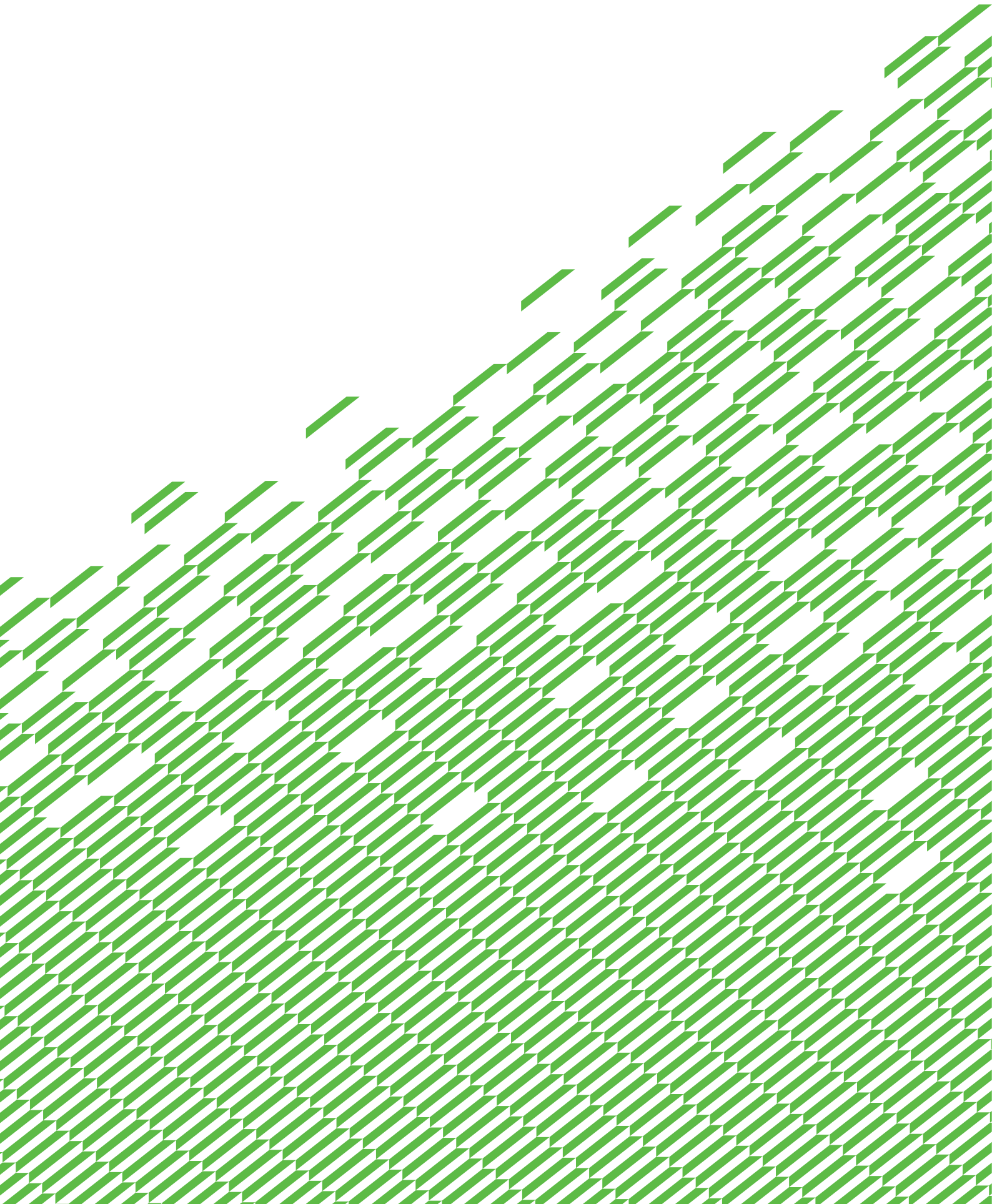
*) Tabulky jsou ve zvláštním excelovském souboru.

***) Tab. 2.3 – 2.5 (souhrnné tabulky) – nově se vykazuje místo studentů počet aktivních studií.

Tab. 6.3 – v případě více úvazků jednoho pracovníka se započítá ten větší, nikoliv dříve uzavřený.

Přidání nové tab. 6.4 (původní tab. 6.4 a 6.5 byly přejmenovány na 6.5 a 6.6) - Vedoucí pracovníci (fyzické osoby) – smyslem této tabulky je zjistit počty osob ve vedoucích pozicích a kolektivních orgánech vysokých škol a fakult z hlediska zastoupení žen a mužů. Ministerstvo zavádí sledování těchto údajů na základě úkolu č. 26 vládního Akčního plánu pro vyrovnané zastoupení žen a mužů v rozhodovacích pozicích na léta 2016-2018.

Rozšíření tabulky 6.5 o upřesnění vybraných zemí, ostatní státy EU a státy mimo EU.



Žádáme vysoké školy, aby tabulková příloha výroční zprávy o činnosti byla odečtená v elektronické podobě MS Excel. Zároveň vysoké školy žádáme, aby neměly strukturu a formátování tabulkové přílohy (vyjma případů uvedených níže). Pokud se příslušná tabulka vysoké školy netýká, ponechte ji, prosím, prázdnou (nevyplňujte – x, nulu apod.). V některých případech však hodnota nula může být relevantní; tam, kde vysoká škola dosahuje nulových hodnot, uvádějte v MS Excelu nulu.

Základní metodické pokyny:	
Tab. 2.1: Akreditované studijní programy (počty)	Akreditované studijní programy (počty v jednotlivých skupinách KKOV podle typu studia a formy studia) podle fakult, případně jiných součástí uskutečňujících akreditovaný studijní program nebo jeho část. Do sloupce celkem se zahrnují počty studijních programů (pouze programy, nikoliv studijních oborů) za každý typ a formu studia zvlášť (tzn. jedná se o celkovou sumu studijních programů BE, prezentací + BE, komb. (distanční + Mer. prezentací + Mer. komb. (distanční atd.)).
Tab. 2.2: Studijní programy v cizím jazyce (počty)	Akreditované studijní programy (pouze programy, nikoliv studijní obory) v cizím jazyce (počty v jednotlivých skupinách KKOV podle typu studia a formy studia) podle fakult, případně jiných součástí uskutečňujících akreditovaný studijní program nebo jeho část. Programem v cizím jazyce se rozumí takový program, který má v cizím jazyce akreditovaný alespoň jeden ze svých oborů.
Tab. 2.3: Joint/Double/Multiple Degree studijní program realizované se zahraniční VŠ	Studijní programy tzv. Joint/double/multiple degree. Vykazuje se přehled o akreditovaných studijních programech seřazených dle typu programu (bakalářské, magisterské, navazující magisterské, doktorské). Uvedte počet aktivních studií k 31. 12. (vztahujících se ke studentům vaší vysoké školy) v jednotlivých studijních programech. Joint/double/multiple degree studijní programy jsou založeny na spolupráci mezi dvěma nebo více institucemi se společně akreditovaným studijním programem vedoucím k udělení společného titulu, nebo více titulů. Vysoká škola vyplní i doplňující tabulku Souhrnné informace k tab. 2.3. Údaje vykazované do tabulek 2.3 a 2.4 jsou exkluzivní - jeden studijní program nemůže být zařazen do obou tabulek zároveň.
Tab. 2.4: Akreditované studijní programy uskutečňované společně s jinou vysokou školou či s veřejnou výzkumnou institucí se sídlem v ČR	Akreditované studijní programy uskutečňované společně s jinou vysokou školou či s veřejnou výzkumnou institucí (např. AV ČR) se sídlem v ČR (některých studijních programů, vč. skupiny KKOV, a označení spolupracující instituce). Vykazuje se přehled o akreditovaných studijních programech seřazených dle typu programu (bakalářské, magisterské, navazující magisterské, doktorské). Uvedte počet aktivních studií k 31. 12. v jednotlivých studijních programech. Údaje vykazované pouze VŠ, která má studijní program akreditovaný. Nevykazují se studijní programy realizované společně s poborskými zahraničními vysokými školami působícími na území ČR. Vysoká škola vyplní i doplňující tabulku Souhrnné informace k tab. 2.4. Údaje vykazované do tabulek 2.3 a 2.4 jsou exkluzivní - jeden studijní program nemůže být zařazen do obou tabulek zároveň.
Tab. 2.5: Akreditované studijní programy uskutečňované společně s vyšší odbornou školou	Akreditované studijní programy uskutečňované společně s vyšší odbornou školou (název studijního programu, vč. skupiny KKOV, a označení spolupracující instituce). Vykazuje se přehled o akreditovaných studijních programech seřazených dle typu programu (bakalářské, magisterské, navazující magisterské, doktorské). Uvedte počet aktivních studií k 31. 12. v jednotlivých studijních programech. Vysoká škola vyplní i doplňující tabulku Souhrnné informace k tab. 2.5.
Tab. 2.6: Kurzy celoživotního vzdělávání (CZV) na vysoké škole (počty kurzů)	Počet kurzů celoživotního vzdělávání (CZV) na vysoké škole v dělení dle délky trvání kurzu (v hodinách), jejich zaměření a skupiny studijních programů KKOV.
Tab. 2.7: Kurzy celoživotního vzdělávání (CZV) na vysoké škole (počty účastníků)	Počet účastníků kurzů celoživotního vzdělávání (CZV) na vysoké škole v dělení dle délky trvání kurzu (v hodinách), jejich zaměření a skupiny studijních programů KKOV.
Tab. 3.1: Studenti v akreditovaných studijních programech (počty studii)	Studenti v akreditovaných studijních programech (počty v jednotlivých skupinách KKOV podle typu studia a formy studia, včetně rozlišení formy doktorského studia). Uvedte počty zahraničních studentů (bez studentů přijatých na krátkodobé studijní pobyty) a počty žen v rámci daného typu studia a formy studia na jednotlivých fakultách. Vykazují se počty studii, nikoliv fyzické osoby. Zahrnuje jsou aktivní studia k 31. 12.
Tab. 3.2: Studenti - samoplatci (počty studii)	Studenti - samoplatci (počty v jednotlivých skupinách KKOV podle typu studia a formy studia, nově včetně rozlišení formy doktorského studia) podle fakult, případně jiných součástí uskutečňujících akreditovaný studijní program nebo jeho část. O samoplatce se jedná v případě, kdy je studium plně hrazeno studentem (kou) z vlastních prostředků v případě studia v cizím jazyce (§ 5, odst. 4). Vysoká škola je nevykazuje v počtech studentů rozhodných pro určení výše státního příspěvku na vzdělávací činnost. Vykazují se počty studii, nikoliv fyzické osoby (jedna fyzická osoba může mít více studií). Zahrnuje jsou aktivní studia k 31. 12.
Tab. 3.3: Studenti neuspěšnost 1. ročníku studia (v %)	Podíl neuspěšných studií v prvním roce studia. Řazeno dle fakult a případně jiných součástí uskutečňujících akreditovaný studijní program nebo jeho část. Ukazatel vychází z podílu velikosti kohorty studií započatých v kalendářním roce n=2016 (I) a součtu neuspěšných studií této kohorty v kalendářním roce n=2016 a kalendářním roce n+1=2017 (IV). Vypočet je tedy následujícím zlomkem: „Míra studentů neuspěšnost“=Y/X. Vykazuje se podíl předčasně ukončených studií, nikoliv fyzických osob (jedna fyzická osoba mohla předčasně ukončit více studií). Za předčasně ukončená studia se považují studia ukončená pro nesplnění požadavků nebo vyloučení ze studia (dle číselníku SIMS kódy 2, 3, 6 a 7). Studia ukončená přestupem na jiný studijní program nejsou považována za neuspěšně ukončená studia (tzn. vstupují do parametru X, ale nevstupují do parametru Y). Pro výroční zprávu za rok 2017 poskytně požadované podklady pro vypočet vysokým školám MSMT, a to včetně metodiky. Údaje pro výroční zprávu za rok 2018 si vysoké školy vygenerují samy.
Tab. 3.4: Stipendia studentům podle účelu stipendia (počty fyzických osob)	Stipendia studentům dle počtu studentů, kteří je obdrželi či pravidelně pobírali v daném roce (dle účelu stipendia). Vykazují se počty fyzických osob (stipendistů), kterým byly vyplaceny jednotlivé druhy stipendií, nikoliv počty udělených stipendií (pl.: Dostane-li daná osoba v daném kalendářním roce mimořádné stipendium více než jedenkrát za rok, uvede se do počtu studentů pouze jedenkrát). Dále se vykazují průměrná výše jednoho vyplaceného stipendia (dle pozamky a příkladu uvedeného pod tabulkou).
Tab. 4.1: Absolventi akreditovaných studijních programů (počty absolbovaných studií)	Absolventi akreditovaných studijních programů, podle fakult, případně jiných součástí uskutečňujících akreditovaný studijní program nebo jeho část (počty v jednotlivých skupinách KKOV podle typu studia a formy studia). Vykazují se počty absolbovaných studií, nikoliv fyzické osoby. Zahrnuje jsou občané ČR+ cizinci; studium v akreditovaném studijním programu ukončené úspěšným vykonáním státní zkoušky (§ 5); včetně samoplatců, včetně absolbovaných studií studentů vjetych na krátkodobém studijním pobytu, bez absolbovaných krátkodobých studijních pobytů zahraničními studenty, bez CZV a mezinárodně uznávaných kurzů. Zahrnuje jsou studia úspěšně absolbovaná v období 1. – 31. 12.
Tab. 5.1: Zájem o studium na vysoké škole	Zájem o studium na vysoké škole (počet přihlášek do bakalářských, magisterských, navazujících magisterských a doktorských studijních programů podle fakult, případně jiných součástí uskutečňujících akreditovaný studijní program nebo jeho část a podle skupin KKOV, počty uchazečů (tzn. počet fyzických osob), počet přijetí a počet zápisů ke studiu). Vykazují se údaje o přijímacím řízení vč. zahraničních uchazečů. V případě počtu „přijetí“ a „zápisů“ se nejedná o počty fyzických osob, tzn. jedna osoba přijatá/zapsaná na více studií vstupuje do tabulky právě tolikrát, kolikrát byla přijata/zapsána. V případě počtu uchazečů se vykazují fyzické osoby takovým způsobem, že v rámci jedné fakulty může být osoba uvedena více než jednou (pokud si podala přihlášku do více skupin studijních programů), avšak v celkovém údaji za fakultu bude uvedena pouze jednkrát. Celkový údaj za fakultu tak není součtem údajů ze skupin studijních programů na této fakultě. Tožná osoba i pro fakultu a celkový údaj za VŠ, kdy jeden uchazeč může být vykázan za více fakult či součástí VŠ. Údaje za VŠ celkem nejsou součtem údajů z fakult, ale odráží reálný stav zájmu o danou VŠ (Rohodným obdobím je kalendářní rok zápisu do studia (2017), tj. přihlášky ke studiu a přijatí/zapsání studentů vztahující se k zápisům ke studiu proběhlym v roce 2017.
Tab. 6.1: Akademická a vědecká pracovníci (ostatní zaměstnanci celkem (průměrné přepočtené počty))	Vyhlaška č. 277/2016 Sb. o předávání statistických údajů vysokými školami - k dispozici na tomto odkazu: http://www.msmt.cz/vzdelavani/vysoke-skoly/registraz Ukazují se akademických a vědeckých pracovníků v ostatních zaměstnancích za danou VŠ celkem (tedy nejen za fakultu, ale i za ostatní pracoviště VŠ) ve struktuře dle vnitřního kvalifikačního řádu vysoké školy. Vykazují se průměrné přepočtené počty za rok 2017, tedy počet pracovníků přepočtený na plný pracovní úvazek (včetně DPČ, mimo DPP). Uvádí se počty žen v jednotlivých kategoriích (akademická, vědecká i ostatní zaměstnanci) v počtu zaměstnanců celkem za danou VŠ.
Tab. 6.2: Věková struktura akademických a vědeckých pracovníků (počty fyzických osob)	Věková struktura akademických a vědeckých pracovníků s uvedením počtu žen (ve struktuře dle vnitřního kvalifikačního řádu vysoké školy). Vykazují se počty fyzických osob k 31. 12. (pouze osoby v pracovním poměru, tedy bez zahrnutí osob pracujících na DPP a DPČ). Do celkového počtu zahrnuje zaměstnance z daných kategorií za VŠ celkem (tzn. za jednotlivé fakulty + ostatní pracoviště celkem). Celkové hodnoty na řádku „VŠ CELKEM“ musí být totožné s hodnotami na řádku „VŠ CELKEM“ z tabulky 6.3.
Tab. 6.3: Počty akademických a vědeckých pracovníků podle rozsahu pracovních úvazků a nejvyšší dosažené kvalifikace (dle kvalifikace pouze u akademických pracovníků, viz tabulka).	Vykazují se fyzické osoby a rozsah jejich úvazků. Počty akademických a vědeckých pracovníků podle rozsahu pracovních úvazků a nejvyšší dosažené kvalifikace (dle kvalifikace pouze u akademických pracovníků, viz tabulka). Nejen za fakultu, ale i za ostatní pracoviště dané VŠ celkem. Vykazují se fyzické osoby k 31. 12. (pouze osoby v pracovním poměru, tedy bez zahrnutí osob pracujících na DPP a DPČ, nikoliv úvazky). V případě, že má daný pracovník více úvazků (na fakultě/vysoké škole), tak rozhoduje je ten pracovní poměr, který je větší. Každá fyzická osoba je tak v rámci fakulty/vysoké školy započtena pouze jednou (hodnota jejího nejvyššího úvazku). Celkové hodnoty na řádku „VŠ CELKEM“ musí být totožné s hodnotami na řádku „VŠ CELKEM“ z tabulky 6.2.
Tab. 6.4: Vedoucí pracovníci (fyzické osoby)	Vedoucí pracovníci s uvedením počtu žen (dle orgánů vysoké školy/fakulty). Vykazují se počty fyzických osob k 31. 12. Uvádí se počty fyzických osob na úrovni vysoké školy (vše, co nespadá pod fakultu, např. rektor, správni rada) a na úrovni jednotlivých fakult (např. děkan, vedoucí katedry). V případě akademického senátu, vědecké, umělecké, akademické a správní rady se vykazují údaje za jejich členy. Do posledního sloupce před celkovým součtem se uvádí počet vedoucích pracovníků uvedených organizačních jednotek (katedra, institut, výzkumné pracoviště) či odborných ústředí (odborné výstavně, funkce v rámci organizací struktury apod.). Celkové hodnoty na řádku „VŠ CELKEM“ musí být totožné s hodnotami na řádku „VŠ CELKEM“ z tabulky 6.2.
Tab. 6.5: Akademická a vědecká pracovníci (cizím státním občanstvím (přepočtené počty))	Počty akademických a vědeckých pracovníků z cizím státním občanstvím. Nejen za fakultu, ale i za ostatní pracoviště dané VŠ celkem. Vykazují se průměrné přepočtené počty za rok 2017, tedy počet pracovníků přepočtený na plný pracovní úvazek (včetně DPČ, mimo DPP).
Tab. 6.6: Nově jmenovaní docenti a profesori (počty)	Počty docentů a profesorů jmenovaných v daném roce s uvedením jejich průměrného věku. Vykazují se fyzické osoby. Zahrnuje jsou habilitace a profesorská řízení, které proběhly v daném kalendářním roce na dané VŠ (tzn. veškeré osoby, které byly jmenovány na dané VŠ, bez ohledu na to, zda kmenové spadají pod tuto VŠ a dále z toho počtu na dané VŠ nově jmenovaných docentů a profesorů, kteří současně kmenové spadají pod tuto VŠ. Dále se uvádějí počty docentů a profesorů kmenové spadající pod danou VŠ, kteří byli jmenováni na jiné VŠ. Kmenovým zaměstnancem se pro účely této tabulky rozumí takový, který splní alespoň jednu z následujících podmínek: - rozsah jeho úvazku je na dané VŠ nejvyšší z jeho dalších příslušných úvazků na jiných VŠ; - rozsah jeho úvazku na dané VŠ je rovn alespoň 0,8.
Tab. 7.1: Zapojení vysoké školy do programu mezinárodní spolupráce (bez ohledu na zdroj financování)	Zapojení vysoké školy do programu mezinárodní spolupráce v rámci tvůrčí činnosti (podle tabulky). Pokud se v rámci poločky výše celkové dotace v tis. Kč jedná o přepočtené z jiné zahraniční měny, přepočte VŠ částku dle běžného/platebního/průměrného kurzu pro danou měnu v daném roce. Uvedené částky představují celkové finanční zdroje projektů, včetně spolufinancování MSMT; tedy celkové částky projektu, nikoliv fyzicky vyčerpané pouze v daném roce. Vykazují se počty projektů probíhajících v daném roce, počty vjždě (u studentů) a akademických pracovníků, kteří absolvovali zahraniční pobyt) a počty přijetých (u studentů) akademických a vědeckých pracovníků, kteří přijeli na danou VŠ uskutečněné v daném kalendářním roce. Jsou uváděny všechny programy bez ohledu na zdroj financování.
Tab. 7.2: Mobilita studentů, akademických a vědeckých pracovníků (bez ohledu na zdroj financování) (vysoká škola bez dalšího záznamu vyplní tabulku příslušnými hodnotami)	Mobilita studentů, akademických a vědeckých pracovníků (podle tabulky). Vykazují se počty vjždě (u studentů, akademických a vědeckých pracovníků, kteří přijeli na danou VŠ uskutečněné v daném kalendářním roce. V případech vjždě) i příjezdů studentů se vykazují pobytů, jejich celková délka trvání (tedy nikoliv pouze v průběhu daného kalendářního roku) byla delší než 2 týdny (14 dní) - započítávají se tak i pobytů, které začaly v předchozím roce. V případech vjždě) i příjezdů akademických a vědeckých pracovníků se vykazují pobytů delší než 5 dní. Jsou uváděny všechny programy bez ohledu na zdroj financování. Vysoká škola bez dalšího záznamu vyplní tabulku příslušnými hodnotami (nemábe země, u kterých nebyla realizována žádná mobilita).
Tab. 7.3: Mobilita absolventů (podly absolbovaných studií)	Vysoká škola uvede podíl absolventů, kteří v rámci svého úspěšně ukončeného studia absolvovali zahraniční studijní pobyt nebo stáž trvající alespoň 14 dní, v dělení dle typu studijního programu. Současně z absolventů doktorských studijních programů, vykážat podíl těch, u kterých délka zahraničního pobytu nebo stáže dosáhla alespoň 1 měsíce (tj. 30 dní). Podly absolventů se vztahují k absolbovaným studiím, nikoliv k fyzickým osobám (jedna osoba mohla absolbovat více studií). Zahrnuje jsou studia úspěšně absolbovaná v období 1. – 31. 12.
Tab. 8.1: Konference (spolu)pořádané vysokou školou (počty)	Konference (spolu)pořádané vysokou školou (počet konferencí konaných v daném roce). Vykazují se pouze konference s více než 60 účastníky a konference s mezinárodní účastí, za jednotlivé fakulty a za ostatní pracoviště celkem. Vykazují se veškeré konference, na jejichž organizaci se daná VŠ podílela. Pokud bude jedna konference s více než 60 účastníky a zároveň bude i mezinárodní, vykáže jí JS do obou sloupců. Pokud konference splní pouze jedno z kritérií, bude vykázána v příslušném sloupci, pokud žádné z kritérií, jí nevykáže.
Tab. 8.2: Odborní z aplikací sféry podléhající se na výuce a na praxi v akreditovaných studijních programech (počty)	Počty odborníků z aplikací sféry podléhající se na výuce v akreditovaných studijních programech. Odděleně se vykazují počty odborníků z aplikací sféry vjmených se studentům v rámci výuky na VŠ (např. lektoři v rámci kontaktní výuky na seminářích, přednáškách), počty odborníků z aplikací sféry participujících na vedení zvěřejněné práce a počty odborníků z aplikací sféry, vjmených se studentům na odborních kurzech. Tito odborníci se dále dělí na ty, kteří mají s vysokou školou (nebo její součástí) pracovní právní vztah či nvtok (včetně DPČ a DPP).
Tab. 8.3: Studijní obory/programy, které mají ve své obšavě náplni povinné absolbování odborné praxe po dobu alespoň 1 měsíce (počty)	Počty akreditovaných studijních oborů, které mají ve své obšavě náplni povinné absolbování odborné praxe po dobu celkové (tedy v součtu) alespoň 1 měsíce (1 měsíc = 160 pracovních hodin) za celé studium. Vykazují se počty studijních oborů k 31. 12. a celkový počet studií v těchto oborech k 31. 12.
Tab. 8.4: Transfer znalostí a výsledků výzkumu do praxe	Počet nově vzniklých spin-off/start-up podniků podpořených vysokou školou v daném roce, počet podaných patentových přihlášek, počet udělených patentů, počet zapsaných užijných vzorů, počet licenčních smluv uzavřených se subjektem aplikací sféry na využití výsledků výzkumu, vývoje a inovací za daný kalendářní rok a celkový počet platných smluv uzavřených se subjektem aplikací sféry na využití výsledků výzkumu, vývoje a inovací (bento údaj úvest k 31. 12. 2017). Údaje se vykazují za kalendářní rok s rozlišením na ČR a zahraničí (s výjimkou spin-off/start-up podniků, viz tabulka). Dále vysoká škola uvede příjmy za rok 2017 z licenčních smluv, ze smluvního výzkumu, z vzdělávacích kurzů pro zaměstnance subjektů aplikací sféry a z poskytnutých konzultací a poradenství. Souhrně vysoké školy uvedou příjmy dle svého uvážení.
Tab. 12.1: Ubytování, stravování	Ubytování a stravovací služby vysoké školy. VŠ vykáže počet podaných žádostí o ubytování nebo počet rezervací konkrétního lůžka, a to na základě vlastní zavedené praxe.
Tab. 12.2: Vysokozškolácké knihovny	Vykazuje se přehled knihovního fondu v daném roce a knihovní fond celkem, dle ročního výkazu Asociace knihoven vysokých škol za daný kalendářní rok. Při vykazování je nutné dodržovat platnou metodiku stanovenou AKVŠ. Přehled knihovního fondu za rok a knihovní fond celkem v dělení na fyzické jednotky a na e-knihy v trvalém nákupu. Počet odbírajících titulů periodik v dělení dle dostupnosti (fyzické, elektronické, případně v obou formách). Do počtu titulů v obou formách se uvádějí pouze tituly, kde jsou obě formy placené zvlášť (tzn. v případě, že je předepsána titělná forma a elektronická je jako bonus zdarma, uvádí se pouze titělná forma atd.).
Tab. 12.3: Institucionální plán vysoké školy v roce 2017 (pouze veřejné vysoké školy)	Institucionální plán vysoké školy, jeho zhodnocení a naplňování stanovených cílů v souladu s vyhlášením institucionálních programů pro veřejné vysoké školy pro rok 2017 (pouze pro veřejné vysoké školy, podle tabulky).

Tab. 2.1: Akreditované studijní programy (počty)

		Bakalářské studium		Magisterské studium		Navazující magisterské studium		Doktorské studium		CELKEM
		P	K/D	P	K/D	P	K/D	P	K/D	
Fakulta životního prostředí										
Skupiny akreditovaných studijních programů	KKOV									
přírodní vědy a nauky	11-18	1	1			1	1	1	1	6
technické vědy a nauky	21-39	1	1							2
zeměděl.-les. a veter. vědy a nauky	41,43									0
zdravot., lékař. a farm. vědy a nauky	51-53									0
společenské vědy, nauky a služby	61,67,71-73									0
ekonomie	62,65									0
právo, právní a veřejnosprávní činnost	68									0
pedagogika, učitelství a sociál. péče	74,75									0
obory z oblasti psychologie	77									0
vědy a nauky o kultuře a umění	81,82									0
Fakulta celkem	X	2	2	0	0	1	1	1	1	8

P = prezenční

K/D = kombinované / distanční

Pozn.: * = Fakulta nebo jiná součást vysoké školy uskutečňující akreditovaný studijní program

Tab. 2.2: Studijní programy v cizím jazyce (počty)

		Bakalářské studium		Magisterské studium		Navazující magisterské studium		Doktorské studium		CELKEM
		P	K/D	P	K/D	P	K/D	P	K/D	
Fakulta 1 (název)*										
Skupiny akreditovaných studijních programů	KKOV									
přírodní vědy a nauky	11-18									0
technické vědy a nauky	21-39									0
zeměděl.-les. a veter. vědy a nauky	41,43									0
zdravot., lékař. a farm. vědy a nauky	51-53									0
společenské vědy, nauky a služby	61,67,71-73									0
ekonomie	62,65									0
právo, právní a veřejnosprávní činnost	68									0
pedagogika, učitelství a sociál. péče	74,75									0
obory z oblasti psychologie	77									0
vědy a nauky o kultuře a umění	81,82									0
Fakulta celkem	X	0	0	0	0	0	0	0	0	0

Pozn.: * = Fakulta nebo jiná součást vysoké školy uskutečňující akreditovaný studijní program

P = prezenční

K/D = kombinované / distanční

Tab. 2.3: Joint/Double/Multiple Degree studijní programy realizované se zahraniční VŠ	
Fakulta	
Název programu 1	
Partnerské organizace	
Přidružené organizace	
Počátek realizace programu	
Druh programu (Joint/Double/Multiple Degree)	
Délka studia (semestry)	
Typ programu (bakalářský, navazující magisterský, magisterský, doktorský)	
Popis organizace studia, včetně přijímání studentů a ukončení	
Jakým způsobem je vydáván diplom a dodatek k diplomu?	
Jakým způsobem jsou realizovány výměny studentů?	
Počet aktivních studií k 31. 12.	
Název programu 2	
Partnerské organizace	
Přidružené organizace	
Počátek realizace programu	
Druh programu (Joint/Double/Multiple Degree)	
Délka studia (semestry)	
Typ programu (bakalářský, navazující magisterský, magisterský, doktorský)	
Popis organizace studia, včetně přijímání studentů a ukončení	
Jakým způsobem je vydáván diplom a dodatek k diplomu?	
Jakým způsobem jsou realizovány výměny studentů?	
Počet aktivních studií k 31. 12.	

Souhrnné informace k tab. 2.3					
Fakulta	Bakalářské studium	Magisterské studium	Navazující magisterské studium	Doktorské studium	Celkem
Počet studijních programů					0
Počet aktivních studií v těchto programech					0

Tab. 2.4: Akreditované studijní programy uskutečňované společně s jinou vysokou školou nebo s veřejnou výzkumnou institucí* se sídlem v ČR

Fakulta životního prostředí	
Název studijního programu 1	Ekologie a ochrana prostředí / Environmentální analytická chemie
Skupina KKOV	10-18 Přírodní vědy a nauky
Partnerská vysoká škola/ instituce*	Ústav anorganické chemie Akademie věd ČR, v. v. i., Řež, Husinec-Řež,
Počátek realizace programu	2009
Délka studia (semestry)	4 roky / 8 semestrů
Typ programu (bakalářský, navazující magisterský, magisterský, doktorský)	doktorský
Popis organizace studia, včetně přijímání studentů a ukončení	Studium je realizováno v prezenční nebo v kombinované formě na základě Smlouvy o společně uskutečňovaném studijním oboru, kterou spolu uzavřely FŽP UJEP a ÚAnCh, v. v. i., v Řeži. Studenti jsou ke studiu přijímáni na základě přijímací zkoušky v souladu se smlouvou a Podmínkami přijímacího řízení FŽP UJEP. Studium je ukončováno absolvováním státní doktorské zkoušky a obhájením disertační práce v souladu se Studijním a zkušebním řádem pro studium v doktorských studijních programech UJEP.
Počet aktivních studií k 31. 12.	21

Pozn.: *= Jedná se například o akreditované studijní programy uskutečňované společně s AV ČR či s jinými veřejnými výzkumnými institucemi se sídlem v ČR.

Souhrnné informace k tab. 2.4

Fakulta životního prostředí	Bakalářské studium	Magisterské studium	Navazující magisterské studium	Doktorské studium	Celkem
Počet studijních programů	0	0			0
Počet aktivních studií v těchto programech	0	0	0	21	21

Tab. 2.5: Akreditované studijní programy uskutečňované společně s vyšší odbornou školou

Fakulta	
Název studijního programu 1	
Skupina KKOV	
Partnerská vyšší odborná škola	
Počátek realizace programu	
Délka studia (semestry)	
Typ programu (bakalářský, navazující magisterský, magisterský, doktorský)	
Popis organizace studia, včetně přijímání studentů a ukončení	
Počet aktivních studií k 31. 12.	
Název studijního programu 2	
Skupina KKOV	
Partnerská vyšší odborná škola	
Počátek realizace programu	
Délka studia (semestry)	
Typ programu (bakalářský, navazující magisterský, magisterský, doktorský)	
Popis organizace studia, včetně přijímání studentů a ukončení	
Počet aktivních studií k 31. 12.	

Souhrnné informace k tab. 2.5

Fakulta	Bakalářské studium	Magisterské studium	Navazující magisterské studium	Doktorské studium	Celkem
Počet studijních programů					0
Počet aktivních studií v těchto programech					0

Tab. 2.7: Kurzy celoživotního vzdělávání (CŽV) na vysoké škole (počty účastníků)

Fakulta		Kurzy orientované na výkon povolání			Kurzy zájmové			U3V	CELKEM*	Z toho počet účastníků, jež byli přijímaní do akreditovaných studijních programů podle § 60 zákona o vysokých školách
		do 15 hod	od 16 do 100 hod	více než 100 hod	do 15 hod	od 16 do 100 hod	více než 100 hod			
Skupiny akreditovaných studijních programů	KKOV									
přírodní vědy a nauky	11-18									
technické vědy a nauky	21-39									
zeměděl.-les. a veter. vědy a nauky	41,43									
zdravot., lékař. a farm. vědy a nauky	51-53									
společenské vědy, nauky a služby	61,67,71-73									
ekonomie	62,65									
právo, právní a veřejnosprávní činnost	68									
pedagogika, učitelství a sociál. péče	74,75									
obory z oblasti psychologie	77									
vědy a nauky o kultuře a umění	81,82									
CELKEM*										

Pozn.: * = Jelikož jsou vykazovány fyzické osoby, které se mohou účastnit i více kurzů není údaj celkem součtem předcházejících řádků či sloupců, ale odráží stav reálného celkového počtu účastníků kurzů.

Tab. 3.1: Studenti v akreditovaných studijních programech (počty studií)

	KKOV	Bakalářské studium		Magisterské studium		Navazující magisterské studium		Doktorské studium		CELKEM	
		P	K/D	P	K/D	P	K/D	P	K/D		
Fakulta životního prostředí											
Skupiny akreditovaných studijních programů	KKOV										
přírodní vědy a nauky	11-18	149	111			30	107	18	3	418	
technické vědy a nauky	21-39	0	0							0	
zeměděl.-les. a veter. vědy a nauky	41,43									0	
zdravot., lékař. a farm. vědy a nauky	51-53									0	
společenské vědy, nauky a služby ekonomie	61,67,71-73									0	
právo, právní a veřejnosprávní činnost	62,65									0	
pedagogika, učitelství a sociál. péče	68									0	
obory z oblasti psychologie	74,75									0	
vědy a nauky o kultuře a umění	77									0	
Fakulta celkem	81,82	X	149	111	0	0	30	107	18	3	418
Z toho počet žen na fakultě	X	88	63			21	64	8	2	246	
Z toho počet cizinců na fakultě	X	15	4			0	1	1	0	21	

Pozn.: * = Fakulta nebo jiná součást vysoké školy uskutečňující akreditovaný studijní program

P = prezenční

K/D = kombinované / distanční

Tab. 3.2: Studenti - samoplátci** (počty studií)

		Bakalářské studium		Magisterské studium		Navazující magisterské studium		Doktorské studium		CELKEM
		P	K/D	P	K/D	P	K/D	P	K/D	
Fakulta 1 (název)*										
Skupiny akreditovaných studijních programů	KKOV									
přírodní vědy a nauky	11-18									0
technické vědy a nauky	21-39									0
zeměděl.-les. a veter. vědy a nauky	41,43									0
zdravot., lékař. a farm. vědy a nauky	51-53									0
společenské vědy, nauky a služby	61,67,71-73									0
ekonomie	62,65									0
právo, právní a veřejnosprávní činnost	68									0
pedagogika, učitelství a sociál. péče	74,75									0
obory z oblasti psychologie	77									0
vědy a nauky o kultuře a umění	81,82									0
Fakulta celkem	X	0	0	0	0	0	0	0	0	0

Pozn.: * = Fakulta nebo jiná součást vysoké školy uskutečňující akreditovaný studijní program

Pozn.: ** = Samoplátcem se rozumí osoba (student), která si své studium v cizojazyčném studijním hradí v plné výši sama a vysoká škola ji nevykazuje v počtech studentů rozhodných pro určení výše státního příspěvku na vzdělávací činnost.

P = prezenční

K/D = kombinované / distanční

Tab. 3.3: Studijní neúspěšnost* 1. ročníku studia (v %)**

Fakulta životního prostředí	Bakalářské studium			Magisterské studium			Navazující magisterské studium			Doktorské studium			CELKEM
	P	K/D	CELKEM	P	K/D	CELKEM	P	K/D	CELKEM	P	K/D	CELKEM	
	43,0%	49,0%	45,0%				14,0%	33,0%	29,0%	0,0%	0,0%	0,0%	40,0%
CELKEM	43,0%	49,0%	45,0%				14,0%	33,0%	29,0%	0,0%	0,0%	0,0%	40,0%

Pozn.: * = Studijní neúspěšností se rozumí podíl počtu studií započatých v kalendářním roce n a součtu neúspěšných studií této kohorty v kalendářních letech n a n+1. Viz Metodika.

Pozn.: ** = Jedná se o všechny studenty, kteří se zapsali ke studiu na dané vysoké škole v kalendářním roce n, ať jde o poprvé zapsané na vysokou školu či nikoliv.

Pozn.: *** = Fakulta nebo jiná součást vysoké školy uskutečňující akreditovaný studijní program

P = prezenční

K/D = kombinované / distanční

Hodnota CELKEM není součet ani průměr předešlých hodnot (např. pro P a K/D v určitém typu studia). Pro každé pole v tabulce je třeba provést samostatný výpočet.

Příklad:

V roce 2016 (v období od 1.1. do 31.12.) bylo na fakultu zapsáno 500 prezenčních bakalářských studií. V témže a následujícím roce jich bylo z této kohorty neúspěšně ukončeno 180. Studijní neúspěšnost této kohorty v 1. ročníku je $180/500=0,36$, tedy 36 %.

**Tab. 3.4: Stipendia* studentům podle účelu stipendia
(počty fyzických osob)**

Fakulta životního prostředí		
Účel stipendia	Počty studentů	Průměrná výše stipendia**
za vynikající studijní výsledky dle § 91 odst. 2 písm. a)	4	3200
za vynikající vědecké, výzkumné, vývojové, umělecké nebo další tvůrčí výsledky dle § 91 odst. 2 písm. b)	0	0
na výzkumnou, vývojovou a inovační činnost podle zvláštního právního předpisu, § 91 odst.2 písm. c)	37	20000
v případě tíživé sociální situace studenta dle § 91 odst. 2 písm. d)	0	0
v případě tíživé sociální situace studenta dle § 91 odst. 3	1	1620
v případech zvláštního zřetele hodných dle § 91 odst. 2 písm. e)	57	7600
z toho ubytovací stipendium		
na podporu studia v zahraničí dle § 91 odst. 4 písm. a)	0	0
na podporu studia v ČR dle § 91 odst. 4 písm. b)	0	0
studentům doktorských studijních programů dle § 91 odst. 4 písm. c)	13	7500
jiná stipendia	0	0
CELKEM***	112	11 474

Pozn.: * = Bez ohledu na zdroj prostředků, netýká se pouze prostředků z MŠMT.

Pozn.: ** = Podíl celkové sumy vyplacené na daný typ stipendia za rok a celkového počtu fyzických osob, kterým bylo dané stipendium za rok alespoň jednou vyplaceno. Pokud bylo stipendium jedné osobě vyplaceno vícekrát, je osoba započtena pouze jednou, ale do výpočtu vstoupí součet částek této osobě vyplacených.

Pozn.: *** = Jelikož jsou vykazovány fyzické osoby, které mohou být příjemcem více stipendií počty studentů celkem nejsou součtem předcházejících sloupců, ale odráží stav reálného počtu studentů.

Příklad: Vysokou školou bylo za vynikající studijní výsledky dle § 91 odst. 2 písm. a) vyplaceno studentům za rok celkově 15 000 Kč. Toto stipendium pobírali celkem 3 studenti, přičemž dva ho získali jedenkrát a třetí student třikrát. Průměrná výše tohoto stipendia činila 5 000 Kč (= 15 000/3).

Tab. 4.1: Absolventi akreditovaných studijních programů (počty absolvovaných studií)

	KKOV	Bakalářské studium		Magisterské studium		Navazující magisterské studium		Doktorské studium		CELKEM	
		P	K/D	P	K/D	P	K/D	P	K/D		
Fakulta životního prostředí											
Skupiny akreditovaných studijních programů	KKOV										
přírodní vědy a nauky	11-18	23	11			24	30	0	0	88	
technické vědy a nauky	21-39									0	
zeměděl.-les. a veter. vědy a nauky	41,43									0	
zdravot., lékař. a farm. vědy a nauky	51-53									0	
společenské vědy, nauky a služby ekonomie	61,67,71-73									0	
právo, právní a veřejnosprávní činnost	62,65									0	
pedagogika, učitelství a sociál. péče	68									0	
obory z oblasti psychologie	74,75									0	
vědy a nauky o kultuře a umění	77									0	
Fakulta celkem	81,82	X	23	11	0	0	24	30	0	0	88
Z toho počet žen na Fakultě 1		X	17	8			17	24			66
Z toho počet cizinců na Fakultě 1		X	0	0			0	0			0

P = prezenční, K/D = kombinované/ distanční; vykazují se počty úspěšně absolvovaných studií (nikoliv fyzické osoby) v období 1. 1. – 31. 12.

Pozn.: * = Fakulta nebo jiná součást vysoké školy uskutečňující akreditovaný studijní program.

Tab. 5.1: Zájem o studium na vysoké škole

		Bakalářské studium				Magisterské studium				Navazující magisterské studium				Doktorské studium			
		Počet uchazečů (fyzické osoby)	Počet přihlášek	Počet přijetí	Počet zápisů ke studiu	Počet uchazečů (fyzické osoby)	Počet přihlášek	Počet přijetí	Počet zápisů ke studiu	Počet uchazečů (fyzické osoby)	Počet přihlášek	Počet přijetí	Počet zápisů ke studiu	Počet uchazečů (fyzické osoby)	Počet přihlášek	Počet přijetí	Počet zápisů ke studiu
Fakulta 1 (název)*																	
Skupiny akreditovaných studijních programů	KKOV																
přírodní vědy a nauky	11-18	288	288	232	174					118	118	99	67	4	4	4	4
technické vědy a nauky	21-39																
zeměděl.-les. a veter. vědy a nauky	41,43																
zdravot., lékař. a farm. vědy a nauky	51-53																
společenské vědy, nauky a služby	61,67,71-73																
ekonomie	62,65																
právo, právní a veřejnosprávní činnost	68																
pedagogika, učitelství a sociál. péče	74,75																
obory z oblasti psychologie vědy a nauky o kultuře a umění	77																
81,82																	
Fakulta celkem	X		288	232	174		0	0	0		118	99	67		4	4	4

Pozn.: * = Fakulta nebo jiná součást vysoké školy uskutečňující akreditovaný studijní program

P = prezenční

K/D = kombinované / distanční

Tab. 6.1: Akademičtí a vědečtí pracovníci a ostatní zaměstnanci celkem (průměrné přepočtené počty*)

Fakulta životního prostředí	Akademičtí pracovníci							Vědečtí pracovníci**	Ostatní zaměstnanci***	CELKEM zaměstnanci
	CELKEM akademičtí pracovníci	Profesoři	Docenti	Odborní asistenti	Asistenti	Lektoři	vedectví, výzkumní a vývojoví pracovníci podílející se na pedagog. činnosti			
Celkem	29,60	4,10	7,00	18,32	0,18			12,12	21,10	62,82
Počty žen na fakultě	8,10	1,95	1,10	5,05				3,55	14,20	25,85

Pozn.: * = Průměrným přepočteným počtem se rozumí podíl celkového počtu skutečně odpracovaných hodin za sledované období od 1. 1. do 31. 12. všemi pracovníky (ve sledované kategorii; vč. DPČ, mimo DPP) a celkového ročního fondu pracovní doby připadajícího na jednoho zaměstnance pracujícího na plnou pracovní dobu.

Pozn.: ** = Vědeckým pracovníkem se v tomto případě rozumí osoba, která není akademickým pracovníkem dle § 70 zákona č. 111/1998 Sb., o vysokých školách

Pozn.: *** = Ostatními zaměstnanci se rozumí všichni další pracovníci, kteří se přímo nepodílejí na vzdělávání a výzkumu. Jedná se tedy zejména o administrativní, technické a jiné zaměstnance.

Pozn.: **** = Fakulta nebo jiná součást vysoké školy uskutečňující akreditovaný studijní program

Tab. 6.2: Věková struktura akademických a vědeckých pracovníků (počty fyzických osob)

Fakulta životního prostředí	Akademičtí pracovníci												Vědeckí pracovníci*		CELKEM	z toho ženy
	Profesoři		Docenti		Odborní asistenti		Asistenti		Lektoři		Vědecktí, výzkumní a vývojoví pracovníci podílející se na pedagog. činnosti					
	CELKEM	ženy	CELKEM	ženy	CELKEM	ženy	CELKEM	ženy	CELKEM	ženy	CELKEM	ženy	CELKEM	ženy	CELKEM	z toho ženy
do 29 let													1		1	0
30-39 let			1		3								5	1	9	1
40-49 let	1		1		11	5	1						1		15	5
50-59 let					8										8	0
60-69 let	3	1	3		6	2							2	2	14	5
nad 70 let	3	1	4	1	5	1							2		14	3
CELKEM	7	2	9	1	33	8	1	0	0	0	0	0	11	3	61	14

Pozn.: * = Vědeckým pracovníkem se v tomto případě rozumí osoba, která není akademickým pracovníkem dle § 70 zákona č. 111/1998 Sb., o vysokých školách.

Tab. 6.3: Počty akademických a vědeckých pracovníků podle rozsahu pracovních úvazků a nejvyšší dosažené kvalifikace
(počty fyzických osob dle rozsahu úvazků)

	Akademičtí pracovníci						Vědečtí pracovníci*		CELKEM	z toho ženy		
<i>Fakulta životního prostředí</i>												
	prof.		doc.		DrSc., CSc., Dr., Ph.D., Th.D.		ostatní					
Rozsahy úvazků	CELKEM	ženy	CELKEM	ženy	CELKEM	ženy	CELKEM	ženy	CELKEM	ženy		
do 0,3	5		6		5		4	1	10	3	30	4
0,31–0,5	1	1	1		7	3	3		1		13	4
0,51–0,7			1		1		3	1			5	1
0,71–1	1	1	3	1	7	3	2				13	5
více než 1											0	0
CELKEM	7	2	11	1	20	6	12	2	11	3	61	14

Pozn.: uvádí se pouze nejvyšší dosažený akademický titul

Pozn.: * = Vědeckým pracovníkem se v tomto případě rozumí osoba, která není akademickým pracovníkem dle § 70 zákona č. 111/1998 Sb., o vysokých školách.

Tab. 6.4: Vedoucí pracovníci (fyzické osoby)

	Děkan	Proděkan	Akademický senát	Vědecká rada	Tajemník*	Správní rada	Ředitel ústavu, vysokoškolského zemědělského nebo lesního statku	Vedoucí katedry	Vedoucí pracovníci CELKEM ***
Fakulta životního prostředí	1	4	6	16	1			4	32
z toho ženy	0	0	3	4	0			2	9

Pozn.: * = Fakulta nebo jiná součást vysoké školy.

Pozn.: ** = podle zákona o vysokých školách, § 25. čl. 2.

Pozn.: *** = Údaj celkem nemusí odrážet reálný stav fyzických osob (jedna osoba může v rámci VŠ či fakulty zastávat více pozic), jedná se o prostý součet buňek.

**Tab. 6.5: Akademičtí a vědečtí pracovníci
s cizím státním občanstvím (průměrné přepočtené počty***)**

	Akademičtí pracovníci	Vědečtí pracovníci**
Fakulta 1	2	
<i>v tom: Německo</i>		
<i>Polsko</i>		
<i>Rakousko</i>		
<i>Slovensko</i>	1	
<i>ostatní státy EU</i>		
<i>ostatní státy mimo EU</i>	1	
ženy z celkového počtu (bez ohledu na státní občanství)	1	

Pozn.: * = Fakulta nebo jiná součást vysoké školy uskutečňující akreditovaný studijní program

Pozn.: ** = Vědeckým pracovníkem se v tomto případě rozumí osoba, která není akademickým pracovníkem dle § 70 zákona č. 111/1998 Sb., o vysokých školách.

Pozn.: *** = Průměrným přepočteným počtem se rozumí podíl celkového počtu skutečně odpracovaných hodin za sledované období od 1. 1. do 31. 12. všemi pracovníky (ve sledované kategorii; vč. DPČ, mimo DPP) a celkového ročního fondu pracovní doby připadajícího na jednoho zaměstnance pracujícího na plnou pracovní dobu.

Tab. 6.6: Nově jmenovaní docenti a profesoři (počty)

	Počet			Věkový průměr nově jmenovaných***
	Na dané VŠ*		Kmenoví zaměstnanci VŠ jmenovaní na jiné VŠ**	
	Celkem	Z toho kmenoví zaměstnanci dané VŠ		
<i>Fakulta 1 (název)****</i>				
Profesoři jmenovaní v roce 2017				
z toho ženy				
Docenti jmenovaní v roce 2017				
z toho ženy				

Pozn.: *= Zahrnuty jsou veškeré habilitace a jmenování, které proběhly v daném kalendářním roce na dané VŠ, bez ohledu na to, zda nově jmenovaní docenti a profesoři kmenově spadali pod tuto VŠ.

Pozn.: ** = Uvádí se počty docentů a profesorů, kteří kmenově spadají pod danou VŠ, ale byli jmenováni na jiné VŠ.

Pozn.: *** = Věkový průměr se vypočítá z celkového počtu nově jmenovaných na dané VŠ (fakultě nebo celkového počtu).

Pozn.: **** = Fakulta nebo jiná součást vysoké školy uskutečňující akreditovaný studijní program

Tab. 7.1: Zapojení vysoké školy do programů mezinárodní spolupráce (bez ohledu na zdroj financování)

Fakulta	H2020/ 7. rámcový program EK		Ostatní	CELKEM
	CELKEM	Z toho Marie-Curie Actions		
Počet projektů*				0
Počet vyslaných studentů**				0
Počet přijatých studentů***				0
Počet vyslaných akademických a vědeckých pracovníků****				0
Počet přijatých akademických a vědeckých pracovníků*****				0
Dotace v tis. Kč*****				0

Pozn.: *= Jedná se o v daném roce probíhající projekty.

Pozn.: ** = Vyjíždějící studenti (tj. počty výjezdů) – kteří v roce 2017 absolvovali zahraniční pobyt; započítávají se i ti studenti, jejichž pobyt začal v roce 2016. Započítávají se pouze studenti, jejichž pobyt trval více než 4 týdny (28 dní). Pokud VŠ uvádí i jinak dlouhé výjezdy, uveďte to v poznámce k tabulce.

Pozn.: *** = Přijíždějící studenti (tj. počty příjezdů) – kteří přijeli v roce 2017; započítávají se i ti studenti, jejichž pobyt začal v roce 2016. Započítávají se pouze studenti, jejichž pobyt trval více než 4 týdny (28 dní). Pokud VŠ uvádí i jinak dlouhé výjezdy, uveďte to v poznámce k tabulce.

Pozn.: **** = Vyjíždějící akademičtí pracovníci (tj. počty výjezdů) – kteří v roce 2017 absolvovali zahraniční pobyt; započítávají se i ti pracovníci, jejichž pobyt začal v roce 2016.

Pozn.: ***** = Přijíždějící akademičtí pracovníci (tj. počty příjezdů) – kteří přijeli v roce 2017; započítávají se i ti pracovníci, jejichž pobyt začal v roce 2016.

Pozn.: ***** = Uvedené částky představují celkové finanční zdroje projektů, včetně spolufinancování MŠMT.

Bouvetův ostrov								0
Brazilská federativní republika								0
Britské Panenské ostrovy								0
Britské území v Indickém oceánu								0
Bulharská republika								0
Burkina Faso								0
Burundská republika								0
Bývalá jugoslávská republika Makedonie								0
Cookovy ostrovy								0
Curaçao								0
Čadská republika								0
Černá Hora								0
Česká republika								0
Čínská lidová republika								0
Čínská republika (Tchaj-wan)								0
Dánské království								0
Demokratická republika Kongo								0
Demokratická republika Svatý Tomáš a Princův ostrov								0
Demokratická republika Východní Timor								0
Departementní společenství Mayotte								0
Dominické společenství								0
Dominikánská republika								0
Džibutská republika								0
Egyptská arabská republika								0
Ekvádorská republika								0
Estonská republika								0
Etiopská federativní demokratická republika								0
Faerské ostrovy								0
Falklandské ostrovy								0
Federace Svatý Kryštof a Nevis								0
Federativní státy Mikronésie								0
Fidžijská republika								0
Filipínská republika								0
Finská republika								0
Francouzská Polynésie								0
Francouzská republika								0
Gabonská republika								0
Gambijská republika								0
Ghanská republika								0

Gibraltar								0
Grenadský stát								0
Grónsko								0
Gruzie								0
Guatemalská republika								0
Guinejská republika								0
Guyanská kooperativní republika								0
Heardův ostrov a MacDonaldu ostrovy								0
Honduraská republika								0
Chilská republika								0
Chorvatská republika								0
Indická republika								0
Indonéská republika								0
Irácká republika								0
Íránská islámská republika								0
Irsko								0
Islandská republika								0
Italská republika								0
Jamajka								0
Japonsko								0
Jemenská republika								0
Jihoafrická republika								0
Jihosúdánská republika								0
Jižní Georgie a Jižní Sandwichovy ostrovy								0
Jordánské hášimovské království								0
Kajmanské ostrovy								0
Kambodžské království								0
Kamerunská republika								0
Kanada								0
Kapverdská republika								0
Keňská republika								0
Kolumbijská republika								0
Komorský svaz								0
Konžská republika								0
Korejská lidově demokratická republika								0
Korejská republika								0
Kosovská republika								0
Kostarická republika								0
Království Bahrajn								0

Království Saúdská Arábie								0
Království Tonga								0
Kubánská republika								0
Kuvajtský stát								0
Kyperská republika								0
Kyrgyzská republika								0
Laoská lidově demokratická republika								0
Lesothské království								0
Libanonská republika								0
Liberijská republika								0
Libyjský stát								0
Lichtenštejnské knížectví								0
Litevská republika								0
Lotyšská republika								0
Lucemburské velkovévodství								0
Madagaskarská republika								0
Maďarsko								0
Malajsie								0
Malawiská republika								0
Maledivská republika								0
Maltská republika								0
Marocké království								0
Mauricijská republika								0
Mauritánská islámská republika								0
Menší odlehlé ostrovy USA								0
Mnohonárodní stát Bolívie								0
Moldavská republika								0
Monacké knížectví								0
Mongolsko								0
Montserrat								0
Mosambická republika								0
Namibijská republika								0
Nepálská federativní demokratická republika								0
Nezávislý stát Papua Nová Guinea								0
Nezávislý stát Samoa								0
Nigerijská federativní republika								0
Nigerská republika								0
Nikaragujská republika								0
Niue								0

Nizozemské Antily								0
Nizozemsko								0
Norské království								0
Nová Kaledonie								0
Nový Zéland								0
Ostrov Man								0
Ostrov Turks a Caicos								0
Pákistánská islámská republika								0
Palestina								0
Palestinská autonomní území								0
Panamská republika								0
Panamská republika								0
Paraguayská republika								0
Peruánská republika								0
Pitcairnovy ostrovy								0
Polská republika								0
Portorické společenství								0
Portugalská republika								0
Provincie Alandy								0
Rakouská republika								0
Region Francouzská Guyana								0
Region Guadeloupe								0
Region Martinik								0
Region Réunion								0
Republika Guinea-Bissau								0
Republika Haiti								0
Republika Kazachstán								0
Republika Kiribati								0
Republika Mali								0
Republika Marshallovy ostrovy								0
Republika Myanmarský svaz								0
Republika Nauru								0
Republika Palau								0
Republika Pobřeží slonoviny								0
Republika Rovníková Guinea								0
Republika San Marino								0
Republika Sierra Leone								0
Republika Tádžikistán								0
Republika Trinidad a Tobago								0

Republika Uzbekistán								0
Republika Vanuatu								0
Rumunsko								0
Ruská federace								0
Rwandská republika								0
Řecká republika								0
Saharská arabská demokratická republika								0
Salvadorská republika								0
Senegalská republika								0
Seychelská republika								0
Singapurská republika								0
Slovenská republika								0
Slovinská republika								0
Somálská federativní republika								0
Spojené království Velké Británie a Severního Irska								0
Spojené státy americké								0
Spojené státy mexické								0
Společenství Severní Mariany								0
Společenství Svatý Bartoloměj								0
Společenství Svatý Martin								0
Spolková republika Německo								0
Srbská republika								0
Srbsko a Černá Hora								0
Srbsko a Černá Hora								0
Stát Brunej Darussalam								0
Stát Eritrea								0
Stát Izrael								0
Stát Katar								0
Stát Spojené arabské emiráty								0
Středoafriická republika								0
Súdánská republika								0
Súdánská republika								0
Sultanát Omán								0
Surinamská republika								0
Svatá Helena, Ascension a Tristan da Cunha								0
Svatá Lucie								0
Svatý Martin (NL)								0
Svatý Vincenc a Grenadiny								0
Svazijské království								0

Syrská arabská republika									0
Šalomounovy ostrovy									0
Španělské království									0
Špicberky a Jan Mayen									0
Šrílanská demokratická socialistická republika									0
Švédské království									0
Švýcarská konfederace									0
Tanzanská sjednocená republika									0
Teritorium Francouzská jižní a antarktická území									0
Teritorium Guam									0
Teritorium Wallisovy ostrovy a Futuna									0
Thajské království									0
Tokelau									0
Tožská republika									0
Tuniská republika									0
Turecká republika									0
Turkmenistán									0
Tuvalu									0
Ugandská republika									0
Ukrajina									0
Uruguayská východní republika									0
Území Americká Samoa									0
Území Kokosové (Keelingovy) ostrovy									0
Území Norfolk									0
Území Vánoční ostrov									0
Územní společenství Saint Pierre a Miquelon									0
Vatikánský městský stát									0
Vietnamská socialistická republika									0
Zambijská republika									0
Zimbabwská republika									0
Zvláštní administrativní oblast Čínské lidové republiky Hongkong									0
Zvláštní administrativní oblast Čínské lidové republiky Macao									0
Ostatní země									0
CELKEM	0	0	0	0	0	0	0	0	0

Pozn.: * = Vyjíždějící studenti (tj. počty výjezdů) – studenti, kteří v roce 2017 absolvovali (ukončili) zahraniční pobyt; započítávají se i ti studenti, jejichž pobyt začal v roce 2016. Započítávají se pouze studenti, jejichž pobyt trval alespoň 2 týdny (14 dní).

Pozn.: ** = Přijíždějící studenti (tj. počty příjezdů) – studenti, kteří přijeli v roce 2017; započítávají se i ti studenti, jejichž pobyt začal v roce 2016. Započítávají se pouze studenti, jejichž pobyt trval alespoň 2 týdny (14 dní).

Pozn.: *** = Vyjíždějící akademičtí/ostatní pracovníci (tj. počty výjezdů) – pracovníci, kteří v roce 2017 absolvovali (ukončili) zahraniční pobyt; započítávají se i ti pracovníci, jejichž pobyt začal v roce 2016. Započítávají se pouze pracovníci, jejichž pobyt trval alespoň 5 dní.

Pozn.: **** = Přijíždějící akademičtí/ostatní pracovníci (tj. počty příjezdů) – pracovníci, kteří přijeli v roce 2017; započítávají se i ti pracovníci, jejichž pobyt začal v roce 2016. Započítávají se pouze pracovníci, jejichž pobyt trval alespoň 5 dní.

Pozn.: ***** = V tabulce 12.3 Mobilita studentů a akademických a ostatních pracovníků podle zemí je uveden výčet všech zemí; účelem je usnadnění zpracování získaných údajů MŠMT. Současně by neměl představovat dodatečnou zátěž pro vysoké školy při vyplňování. V případě neexistence mobility z dané země nevyplňujte prosím buňku.

Pozn.: ***** = Absolventskou stáží se rozumí praktická stáž v zahraničním podniku nebo organizaci v délce 2-12 měsíců, která je započatá po úspěšném absolvování studia a ukončená do jednoho roku od absolvování studia. Absolventská stáž je realizována na základě trojstranné dohody mezi studentem, vysílající vysokoškolskou institucí a přijímající

Tab. 7.3: Mobilita absolventů (podíly absolvovaných studií)**

	Bakalářské studium	Magisterské studium	Navazující magisterské studium	Doktorské studium	CELKEM**
Fakulta 1 (název)*					
Podíl absolventů, kteří během svého studia vyjeli na zahraniční pobyt v délce alespoň 14 dní [%]	11,43%	0,0%	0,0%	0,0%	3,8%
Podíl absolventů doktorského studia, u nichž délka zahraničního pobytu dosáhla alespoň 1 měsíc (tj. 30 dní) [%]				0,0%	0,0%

Pozn.: * = Fakulta nebo jiná součást vysoké školy uskutečňující akreditovaný studijní program.

Pozn.: ** = Celkové hodnoty za fakultu (poslední pole ve vrchním řádku u každé fakulty) i za vysokou školu (všechna prázdná pole za vysokou školu ve struktuře VZ) nejsou součtem či průměrem za předcházející údaje v řádcích či sloupcích. Hodnoty do těchto buněk je potřeba vypočítat zvlášť.

Tab. 8.1: Konference (spolu)pořádané vysokou školou (počty)		
	S počtem účastníků vyšším než 60	Mezinárodní konference**
Fakulta 1 (název)*	0	1

Pozn.: * = Fakulta nebo jiná součást vysoké školy uskutečňující akreditovaný studijní program

Pozn.: ** = Mezinárodní konference je taková konference, které se účastní alespoň jeden zahraniční řečník a jejíž všechny příspěvky jsou lokalizované do alespoň jednoho z následujících jazyků - angličtina, francouzština, němčina, nebo do jazyka vlastního oborového zaměření dané konference, např. pro filologické obory.

Tab. 8.2: Odborníci* z aplikační sféry podílející se na výuce a na praxi v akreditovaných studijních programech (počty)

	Osoby mající pracovně právní vztah s vysokou školou nebo její součástí			Osoby nemající pracovně právní vztah s vysokou školou nebo její součástí		
	Počet osob podílejících se na výuce	Počet osob podílejících se na vedení závěrečné práce	Počet osob podílejících se na praxi	Počet osob podílejících se na výuce	Počet osob podílejících se na vedení závěrečné práce	Počet osob podílejících se na praxi***
Fakulta 1 (název)**	17	8	2	0	1	0
z toho ženy						

Pozn.: * = Odborníci z aplikační sféry podílející se alespoň z jedné třetiny časového rozvrhu na výuce alespoň jednoho kurzu nebo jsou vedoucími závěrečné práce studenta. Pokud daný pracovník je kmenovým zaměstnancem dané VŠ/fakulty, měl by mít minimálně stejně velký úvazek i mimo VŠ/fakultu.

Pozn.: ** = Fakulta nebo jiná součást vysoké školy uskutečňující akreditovaný studijní program/obor.

Pozn.: *** = Jedná se o osoby mající přímou zodpovědnost za výkon odborné praxe studenta.

Tab. 8.3: Studijní obory/programy**, které mají ve své obsahové náplni povinné absolvování odborné praxe*** po dobu alespoň 1 měsíce* (počty)**

	Počty studijních oborů/programů****	Počty aktivních studií
Fakulta 1 (název)**	0	0

Pozn.: * = Doba trvání jednotlivých povinných praxí mohla být i kratší, ale v součtu musela dosahovat alespoň 1 měsíce.

Pozn.: ** = Fakulta nebo jiná součást vysoké školy uskutečňující akreditovaný studijní program/obor

Pozn.: *** = Povinnou praxí se rozumí taková, která je součástí akreditace daného studijního oboru, přičemž se může jednat o součást některého z předmětů či o samostatný předmět. Jedná se o odborné profesní praxe.

Pozn.: **** = VŠ uvede údaj vztahující se k nejnižší akreditované jednotce - promírně studijní obor, pokud studijní program se nedělí na studijní obory, tak údaj za studijní program

Tab. 8.4: Transfer znalostí a výsledků výzkumu do praxe

Fakulta			Počet CELKEM	Příjmy CELKEM
	V ČR	V zahraničí		
Počet nových spin-off/start-up podniků*				
Patentové přihlášky podané	1	0	1	
Udělené patenty**	1	0	1	
Zapsané užité vzory	0	0	0	
Licenční smlouvy platné k 31. 12.	0	0	0	
Licenční smlouvy nově uzavřené	0	0	0	0 Kč
Smluvní výzkum***, konzultace a poradenství***			12	1 232 000 Kč
Placené vzdělávací kurzy pro zaměstnance subjektů aplikační sféry***			0	0 Kč

Pozn.: * = Jedná se o nově vzniklé spin-off/start-up podniky podpořené vysokou školou v roce 2017 (počty).

Pozn.: ** = V položce "V zahraničí" se v případě Evropského patentu tento v tabulce vykazuje pouze jednou, bez ohledu na počet designovaných zemí.

Pozn.: *** = Definice položek týkajících se příjmů a hodnoty v tabulce u těchto položek odpovídají Výroční zprávě o hospodaření pro rok 2017 pro VVŠ (tab. č. 6). SVŠ vyplní tyto položky dle uvážení.

Licenční smlouva je definována jako poskytnutí práva ve sjednaném rozsahu a na sjednaném území na nabytí či poskytnutí licence na některou z ochran duševního a průmyslového vlastnictví. Licenční smlouvy se uzavírají k patentovaným vynálezům, resp. zapsaným užitim vzorům, průmyslovým vzorům, topografií polovodičových výrobků, novým odrůdám rostlin a plemenům zvířat či k ochranným známám písemnou smlouvou. Poskytovatel opravňuje nabyvatele ve sjednaném rozsahu a na sjednaném území k výkonu práv z duševního a průmyslového vlastnictví a nabyvatel se zavazuje k poskytování určité úplaty (licenční poplatky) nebo jiné majetkové hodnoty. Nabyvateli přitom nehrozí obvinění z narušení duševního vlastnictví či autorského práva ze strany poskytovatele.

Smluvní výzkum je výzkum na zakázku, který vychází ze spolupráce (interakce) specificky plnící především výzkumné potřeby subjektů aplikační sféry a vysokoškolská instituce je pro subjekt aplikační sféry realizuje dle jeho požadavků a potřeb. Za tento výzkum jsou jí tímto subjektem poskytovány finanční prostředky. Typicky zahrnuje rozsáhlejší projekty, originální výzkum a psaný report. Obvykle bývá výzkum na zakázku zadán jednou konkrétní externí organizací (pro její potřebu). Není rozhodující, zda finanční prostředky, které subjekt aplikační sféry na takový smluvní výzkum vynaložil, pochází z veřejných či soukromých zdrojů. Za smluvní výzkum nelze považovat případ, kdy je vysoká škola příjemcem účelové podpory na aplikovaný výzkum.

Placené vzdělávací kurzy prohlubující kvalifikaci zaměstnanců subjektů aplikační sféry (např. podnikové vzdělávací kurzy). Subjektem aplikační sféry se zde rozumí právnická osoba, jejíž hlavní činností není výzkum a vývoj. Může se jednat o podnikatelský subjekt, orgán veřejné správy, neziskovou organizaci, apod. - vždy s podmínkou, že hlavní činnost není výzkumná. Výnosy budou zahrnuty z těch vzdělávacích kurzů, které jsou "na zakázku", tzn. po dohodě s danou organizací pro její zaměstnance. Nejedná se zde o vyčíslení nákladů účastníků vzdělávacích kurzů, kteří jsou zaměstnanci ve společnosti, která splňuje výše uvedenou definici. Naopak, jedná se o kurzy, jež vznikly po dohodě s vybranou společností, neboť tato chtěla školit své zaměstnance.

Konzultace a poradenství je založeno na poskytnutí expertní rady, názoru či činnosti, jenž závisí na vysoké míře intelektuálních vstupních zdrojů od vysokoškolské instituce ke klientovi. Vysoká škola za úplatu a v souladu s tržními podmínkami poskytuje konzultační a poradenské služby subjektům aplikační sféry. Hlavním požadovaným vstupem konzultace není vytvoření nové znalosti (vědomy), ale porozumění nebo pochopení určitého stavu.

Souhrnné informace k tab. 8.4

Nově uzavřené licenční smlouvy, smluvní výzkum, konzultace, poradenství a placené vzdělávací kurzy pro zaměstnance subjektů aplikační sféry	Celkový počet	Celkové příjmy
		12
	Průměrný příjem na 1 zakázku	
	102 667 Kč	

Tab. 12.1: Ubytování, stravování

Fakulta	Počet
Lůžková kapacita kolejí VŠ celková	
Počet lůžek v pronajatých zařízeních	
Počet podaných žádostí/rezervací o ubytování k 31/12/2017	
Počet kladně vyřízených žádostí/rezervací o ubytování k 31/12/2017	
Počet lůžkodnů v roce 2017	
Počet hlavních jídel vydaných v roce 2017 studentům	
Počet hlavních jídel vydaných v roce 2017 zaměstnancům vysoké školy	
Počet hlavních jídel vydaných v roce 2017 ostatním strážníkům	

Tab. 12.2 Vysokoškolské knihovny

Fakulta	Počet
Přírůstek knihovního fondu za rok	
z toho přírůstek fyzických jednotek	
z toho přírůstek e-knih v trvalém nákupu	
Knihovní fond celkem	
z toho přírůstek fyzických jednotek	
z toho přírůstek e-knih v trvalém nákupu	
Počet odebíraných titulů periodik:	
- fyzicky	
- elektronicky (odhad)*	
- v obou formách**	

Pozn.: * = Uvádějí se pouze tituly periodik, které knihovna sama předplácí (resp. získává darem, výměnou) v papírové nebo elektronické verzi; nezahrnují se další periodika, k nimž mají uživatelé knihovny přístup v rámci konsorcií na plnotextové zdroje.

Pozn.: ** = Do počtu titulů v obou formách se uvádějí pouze tituly, kde jsou obě formy placené zvlášť (tzn. v případě, že je předplácena tištěná forma a elektronická je jako bonus zdarma, uvádí se pouze tištěná forma atd.).

Pozn.: = Elektronické jednotky zahrnují pouze jednotlivě nakupované tituly, nikoliv knihy a periodika, která jsou součástí předplácených „balíčků“ od vydavatelů odborné a vědecké literatury.

**Tab. 12.3: Institucionální plán vysoké školy v roce 2017
(pouze veřejné vysoké školy)**

Fakulta	Poskytnuté finanční prostředky v tis. Kč		Naplnění stanovených cílů/indikátorů	
	Investiční	Neinvestiční	Výchozí stav	Cílový stav
Institucionální rozvojový plán				
<i>Název stanoveného cíle 1*</i>				
<i>Název stanoveného cíle 2*</i>				
CELKEM				

Pozn.: * = V případě potřeby přidejte řádky.

Žádost o čerpání z FRIM	
Název	Spoluúčast projektu U21-MOPR
Popis	V rámci projektu U21-MOPR proběhne na fakultě inovace studijního prostředí. Detailní výčet položek je uveden v samostatné příloze. Žádost čerpání z FRIM pokryje povinnou spoluúčast v projektu ve výši 5%.
Cena bez DPH	140 916 Kč
Žadatel/katedra	Ing. Jan Popelka, Ph.D. FŽP
Využití	Výuka všech Bc. a nMgr. oborů na FŽP.
Vyjádření vedoucího katedry	
Vyjádření tajemníka fakulty	

Inovace výukových prostor FŽP UJEP v rámci projektu U21-MOPR		
Místnost	Zdůvodnění všech položek dílčího celku dohromady	Cena s DPH
Studovna (KV116)	Inovace studovny obnáší dovybavení o následující položky: dvoupásmový bezdrátový Access Point pro posílení signálu WiFi, sedací pytel (2ks), sedací taburet (4ks), pohovka (2ks), skříň pro nabíjení mobilních telefonů, polstrovaná židle (22 ks), zvlhčovač vzduchu.	114 900 Kč
Učebna (KV121)	Učebna pro standardní výuku v Bc. a nMgr. oborech fakulty. Inovace učebny obnáší instalaci interaktivního projektoru (ultrakrátká projekce s dotykem), sklokeramické tabule s projekční plochou, all-in-one PC, nové LED osvětlení místnosti, zvlhčovač vzduchu, učitelskou židli.	120 250 Kč
Aula (KV213)	Aula je hlavní přednáškovou místností fakulty. Inovace auly obnáší instalaci laserového interaktivního projektoru (ultrakrátká projekce s velmi vysokým kontrastem a svítivostí, s velmi dlouhou životností, s dotykem), sklokeramické tabule s projekční plochou, all-in-one PC, nové LED osvětlení místnosti, zatemnění auly roletami s automatickým ovládáním a dále dovybavení o následující položky: zvlhčovač vzduch (3x), učitelskou židli, dvoupásmový bezdrátový Access Point pro posílení signálu WiFi, sedací pytel (6ks), sedací taburet (8ks), pohovka (3ks), skříň pro nabíjení mobilních telefonů.	561 131 Kč
Učebna (KV305)	Učebna pro standardní výuku v Bc. a nMgr. oborech fakulty. Inovace učebny obnáší instalaci interaktivního projektoru (ultrakrátká projekce s dotykem), sklokeramické tabule s projekční plochou, all-in-one PC, nové LED osvětlení místnosti, zvlhčovač vzduchu, učitelskou židli.	160 873 Kč
PC učebna (KV317)	Počítačová učebna pro výuku GIS a ICT předmětů v Bc. a nMgr. oborech fakulty. Inovace učebny obnáší instalaci interaktivního projektoru (ultrakrátká projekce s dotykem), sklokeramické tabule s projekční plochou, 13x stolní PC pro výuku GIS s monitory, dvoupásmový bezdrátový Access Point pro posílení signálu WiFi, nové LED osvětlení místnosti, zvlhčovač vzduchu, učitelskou židli.	443 013 Kč
PC učebna (KV318)	Počítačová učebna pro výuku GIS a ICT předmětů v Bc. a nMgr. oborech fakulty. Inovace učebny obnáší instalaci interaktivního projektoru (ultrakrátká projekce s dotykem), sklokeramické tabule s projekční plochou, 13x stolní PC pro výuku GIS, nové LED osvětlení místnosti, zvlhčovač vzduchu, učitelskou židli.	390 513 Kč
Učebna (KV403)	Učebna pro standardní výuku v Bc. a nMgr. oborech fakulty. Kompletní inovace učebny obnáší instalaci interaktivního projektoru (ultrakrátká projekce, s dotykem), sklokeramické tabule s projekční plochou, all-in-one PC, dvoupásmový bezdrátový Access Point pro posílení signálu WiFi, nové LED osvětlení místnosti, zvlhčovač vzduchu.	168 013 Kč
Učebna (KV404)	Učebna pro standardní výuku v Bc. a nMgr. oborech fakulty. Kompletní inovace učebny obnáší instalaci interaktivního projektoru (ultrakrátká projekce, s dotykem), sklokeramické tabule s projekční plochou, all-in-one PC, nové LED osvětlení místnosti, zvlhčovač vzduchu, učitelskou židli.	191 223 Kč
Učebna (KV406)	Specializovaná laboratoř pro výuku GIS v Bc. a nMgr. oborech fakulty. Dvoufrekvenční GPS přijímač (2x).	498 278 Kč
Učebna (KV418)	Učebna pro standardní výuku v Bc. a nMgr. oborech fakulty. Kompletní inovace učebny obnáší instalaci interaktivního projektoru (ultrakrátká projekce, s dotykem), sklokeramické tabule s projekční plochou, all-in-one PC, nové LED osvětlení místnosti, zvlhčovač vzduchu, učitelskou židli, montážní materiál a práce,	161 223 Kč

Místnost	Zdůvodnění všech položek dílčího celku dohromady	Cena s DPH
Učebna (KV506)	Učebna pro standardní výuku v Bc. a nMgr. oborech fakulty. Inovace učebny obnáší instalaci interaktivního projektoru (ultrakrátká projekce, s dotykem), sklokeramické tabule s projekční plochou, all-in-one PC, dvoupásmový bezdrátový Access Point pro posílení signálu WiFi, nové LED osvětlení místnosti, skříň pro nabíjení mobilních telefonů, zvlhčovač vzduchu, učitelkou židli.	211 433 Kč
Laboratoř (KV518)	Laboratoř pro výuku chemie a příbuzných předmětů v Bc. a nMgr. oborech fakulty. Inovace laboratoře obnáší nové LED osvětlení místnosti.	34 022 Kč
Učebna (KV602)	Učebna pro standardní výuku v Bc. a nMgr. oborech fakulty. Inovace učebny obnáší instalaci interaktivního projektoru (ultrakrátká projekce s dotykem), sklokeramické tabule s projekční plochou, all-in-one PC, dvoupásmový bezdrátový Access Point pro posílení signálu WiFi, nové LED osvětlení místnosti, zvlhčovač vzduchu, lupy do terénu (5x), ruční kazetové lupy (3x), učitelkou židli.	180 647 Kč
Učebna (KV603)	Učebna pro standardní výuku v Bc. a nMgr. oborech fakulty. Inovace učebny obnáší instalaci interaktivního projektoru (ultrakrátká projekce s dotykem), sklokeramické tabule s projekční plochou, all-in-one PC, nové LED osvětlení místnosti, zvlhčovač vzduchu, učitelkou židli.	174 643 Kč
	Celkem s DPH	3 410 165 Kč
	Spoluúčast fakulty 5%	170 508 Kč