

UNIVERZITA J. E. PURKYNĚ V ÚSTÍ NAD LABEM

Fakulta životního prostředí

FAKULTA ŽIVOTNÍHO PROSTŘEDÍ

VÝROČNÍ ZPRÁVA
O ČINNOSTI

2016

2016

VÝROČNÍ ZPRÁVA O ČINNOSTI FAKULTY ŽIVOTNÍHO PROSTŘEDÍ ZA ROK 2016

A. HLAVNÍ ČÁST

1. ÚVOD

V roce 2016 Fakulta životního prostředí Univerzity Jana Evangelisty Purkyně v Ústí nad Labem (dále jen FŽP) pokračovala v rozvoji vzdělávacích, vědeckých a výzkumných aktivit započatých v předchozích letech dle schváleného Dlouhodobého záměru a jeho aktualizace.

Základem pedagogické činnosti byly akreditované bakalářské studijní programy Ekologie a ochrana prostředí, Inženýrská ekologie a navazující magisterské studijní obory Odpadové hospodářství a Revitalizace krajiny. V roce 2016 pokračovalo kombinované studium bakalářského studijního oboru Ochrana životního prostředí a navazujících magisterských oborů Odpadové hospodářství a Revitalizace krajiny. Sedmým rokem pokračovalo doktorské studium oboru Environmentální analytická chemie.

Zapojení akademických pracovníků fakulty do vědecko-výzkumné činnosti se dlouhodobě rozšiřuje. Byly řešeny projekty udělené GAČR, TAČR, Erasmus +, SN-CZ, MŠMT, MZE, Inovační vouchery Ústeckého kraje a projekty Studentské grantové soutěže.

Od roku 2016 jsou FŽP a PřF UJEP zapojeny do výzkumné infrastruktury EnviNanoCz zaměřené na aplikace nanomateriálů v oblasti ochrany životního prostředí. Tato výzkumná infrastruktura byla zařazena na aktualizovanou Cestovní mapu velkých výzkumných infrastruktur ČR.

V rámci spolupráce se Zdravotním ústavem v Ústí nad Labem je v provozu Centrum pro výzkum toxických látek v životním prostředí CADORAN (Centre for Advanced Organic Analyses), jehož cílem je soustředit materiální i odborné kapacity ke zkvalitnění environmentálního výzkumu a přispět tak ke zlepšení životního prostředí v severočeském regionu.

Pokračovala také spolupráce a její rozvoj s ústavu Akademie věd ČR, především s ÚACh v Řeži, Botanickým ústavem a dalšími vědecko-výzkumnými ústavu v ČR, dále s úřady státní správy včetně institucí regionálních a dalšími vysokými školami.

Studenti jsou trvale zapojováni do vědecko-výzkumných aktivit fakulty. Zúčastňují se na řešení většiny získaných projektů formou řešení dílčích úkolů i v rámci závěrečných kvalifikačních prací. Nedílnou součástí těchto aktivit je účast studentů především doktorského studia na řešení projektů studentské grantové soutěže.

Prezentace FŽP UJEP směřovala i v roce 2016 v pedagogické a vědecko-výzkumné činnosti k posílení mezinárodní spolupráce. Tradiční je spolupráce se vzdělávacími a výzkumnými organizacemi v SRN, Velké Británii a Finsku.

Předkládaná výroční zpráva byla vypracována dle doporučené rámcové osnovy předané vedení fakulty rektoriátem UJEP.

2. PLNĚNÍ AKTUALIZACE DLOUHODOBÉHO ZÁMĚRU FAKULTY ZA ROK 2016

Plnění Aktualizace dlouhodobého záměru fakulty za rok 2016 je součástí výroční zprávy jako samostatná příloha č.3.

B. PŘÍLOHOVÁ ČÁST

B.1 Příloha č. 1 – textová část

B.2 Příloha č. 2 – tabulková část

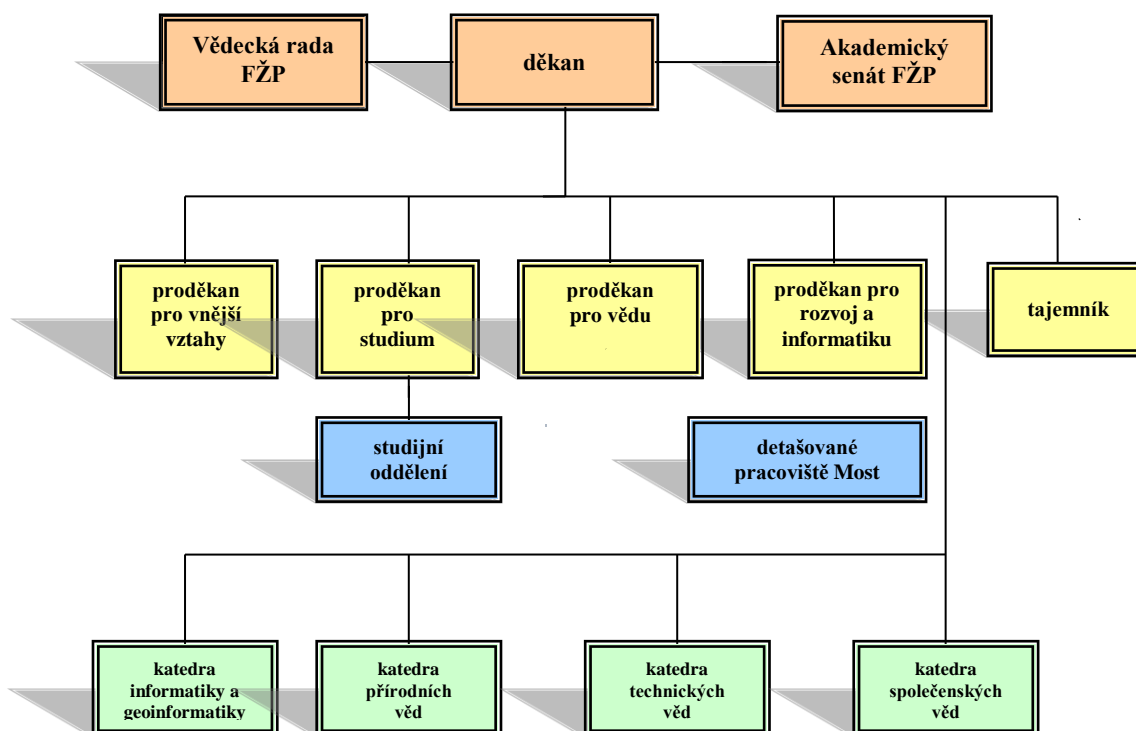
B.3 Příloha č. 3 – plnění Aktualizace dlouhodobého záměru fakulty za rok 2016

1. ZÁKLADNÍ ÚDAJE O FAKULTĚ

1.a NÁZEV FAKULTY, SÍDLO

Fakulta životního prostředí Univerzity Jana Evangelisty Purkyně v Ústí nad Labem (zkráceně: FŽP), adresa: Králova výšina 3132/7, 400 96 Ústí nad Labem.

1.b ORGANIZAČNÍ SCHEMA



1.c ORGÁNY FAKULTY

VEDENÍ

Děkan: **Ing. Martin Neruda, Ph.D.**
Proděkan pro vědu: **doc. Dr. Ing. Pavel Kuráň**
Proděkan pro vnější vztahy: **Mgr. Miloslav Kolenatý**
Proděkan pro studium: **Ing. Jiří Šefl, Ph.D.,**
Proděkan pro rozvoj a informatiku: **Ing. Jan Popelka, Ph.D.**
Tajemník: **Mgr. Jan Vojtíšek**

Katedry:

KPV: **Mgr. Michal Holec, Ph.D.** - do 31. 10. 2016
doc. RNDr. Miroslava Blažková, Ph.D. - od 1.11.2016
KTEV: **doc. Ing. Josef Trögl, Ph.D.**
KIG: **Mgr. Ing. Petr Novák**
KSPV: **Mgr. Kateřina Marková, Ph.D.**

Studijní oddělení: **Dana Matkovičová**

VĚDECKÁ RADA

Předseda:
Ing. Martin Neruda, Ph.D.

Interní členové:

doc. RNDr. Jiří Anděl, CSc. - katedra geografie PřF UJEP
doc. RNDr. Miroslava Blažková, Ph.D. - katedra přírodních věd FŽP
prof. Ing. Pavel Janoš, CSc. - katedra technických věd
doc. Ing. Tomáš Loučka, CSc. - katedra technických věd
Ing. Miloslav Richter, Ph.D., EUR ING - katedra technických věd
doc. Ing. Josef Seják, CSc. - katedra společenských věd FŽP
doc. Ing. Ladislav Slavík, DrSc. - katedra přírodních věd FŽP
doc. Ing. Jakub Štibinger, CSc. - katedra přírodních věd
prof. Ing. Jaroslava Vráblíková, CSc. - katedra přírodních věd FŽP

Externí členové:

Ing. Jana Bludská, CSc. - ředitelka ÚACh AV ČR, v.v.i., Řež
doc. Ing. Lena Halounová, CSc. - FSV ČVUT v Praze
prof. RNDr. Jiří Hřebíček, CSc. - Fakulta informatiky, Masarykova univerzita Brno
prof. Ing. Emanuel Kula, CSc. - Mendelova univerzita v Brně
Ing. Václav Pondělíček - vodohospodářský odborník
prof. Ing. Iva Ritschelová, CSc. - předsedkyně Českého statistického úřadu
prof. Ing. Miloslav Šoch, CSc. - děkan Zemědělské fakulty, Jihočeská univerzita ČB
prof. Ing. Ilja Vyskot, CSc. - vedoucí ústavu tvorby a ochrany krajiny MZLU Brno

AKADEMICKÝ SENÁT

Akademičtí pracovníci:

Mgr. Ing. Petr Novák - Předseda senátu

Mgr. Diana Holcová, Ph.D.

Ing. Sylvie Kříženecká, Ph.D.

doc. Ing. Tomáš Loučka, CSc.

RNDr. Iva Machová, Ph.D.

prof. Ing. Jaroslava Vráblíková, CSc.

Studenti:

Ing. Marek Došek

Ing. Jitka Fikarová

Klára Svorníková - do 7. 11. 2016

Kateřina Mydlilová - do 7. 11. 2016

Markéta Zavřelová - do 7. 11. 2016

Michael Karas - od 8. 11. 2016

Eliška Mazáková - od 8. 11. 2016

Eliška Wildová - od 8. 11. 2016

1.d ZASTOUPENÍ V REPREZENTACI VYSOKÝCH ŠKOL RVŠ

Ing. Martin Neruda, Ph.D. - Rada vysokých škol - bez funkce (člen)

1.e POSLÁNÍ

Posláním fakulty je zejména:

- a) Tvorba a uskutečňování studijních programů a to v souladu s pravidly systému zajišťování vnitřního hodnocení kvality.
- b) Strategické zaměření tvůrčí činnosti, a to v souladu se strategickým záměrem vzdělávací a tvůrčí činnosti UJEP a jeho každoročním plánem realizace.
- c) Zahraniční styky a další vnější vztahy s právníckými osobami, které se zabývají činnostmi obsahově souvisejícími se studijními programy uskutečňovanými fakultou.
- d) Doplňková činnost v souladu se zaměřením fakulty a pravidly hospodaření UJEP.
- e) Tvorba a uskutečňování programů celoživotního vzdělávání v souladu s pravidly systému zajišťování a vnitřního hodnocení kvality.

1.f ZMĚNY V OBLASTI VNITŘNÍCH PŘEDPISŮ

V roce 2016 byly vnitřními předpisy fakulty:

- Statut fakulty.
- Volební a jednací řád akademického senátu fakulty.
- Jednací řád vědecké rady fakulty.
- Disciplinární řád pro studenty.

Dále jsou pro potřeby řízení fakulty vydávány vnitřní normy fakulty (příkazy a směrnice děkana, proděkanů a tajemníka), organizační řád fakulty, jednací řád Oborové rady pro obor Environmentální analytické chemie.

V roce 2016 došlo ke změně Statutu FŽP platného a účinného od 25.5.2016 .

- Změny schválil Akademický senát FŽP (23.3.2016) dle § 27 odst. 1 písm. b) zákona a dle § 9 odst. 1 písm. b) zákona jej schválil Akademický senát UJEP (25.5.2016).
- Změny se týkaly působnosti proděkanů (část II, čl.5), poplatků spojených s přijímacím řízením (část IV, čl.10-13), úprava vnitřních předpisů fakulty (část VIII, čl. 25) a způsobu doručení rozhodnutí o výsledku přijímacího řízení (část VIII, čl. 27).

1.g POSKYTOVÁNÍ INFORMACÍ PODLE § 18 ZÁKONA Č. 106/1999 SB., O SVOBODNÉM PŘÍSTUPU K INFORMACÍM

Poskytování informací nově upravuje příkaz děkana č. 12/2016 Zásady pro zveřejňování dokumentů na úředních deskách a ve veřejné části internetových stránek FŽP a zveřejňování údajů.

2. STUDIJNÍ PROGRAMY, ORGANIZACE STUDIA A VZDĚLÁVACÍ ČINNOST

2.a CELKOVÝ POČET AKREDITOVANÝCH STUDIJNÍCH PROGRAMŮ

Fakulta měla v roce 2016 akreditovány dva studijní bakalářské studijní programy, B1601 - Ekologie a ochrana prostředí a 3904R - Inženýrská ekologie, jeden navazující magisterský studijní program N1601 - Ekologie a ochrana prostředí a jeden doktorský studijní program P1601 - Ekologie a ochrana prostředí.

2.b DALŠÍ VZDĚLÁVACÍ AKTIVITY

Fakulta dále realizuje zvané přednášky tuzemských a zahraničních odborníků včetně odborníků z praxe, odborné praxe, stáže, studijní pobyty, exkurze (tuzemské i zahraniční), přípravné kurzy pro studenty v prvním roce studia.

3. STUDENTI

3.a OPATŘENÍ KE SNÍŽENÍ STUDIJNÍ NEÚSPĚŠNOSTI

Na fakultě jsou realizována následující opatření ke snížení studijní neúspěšnosti Realizace týdenních přípravných kurzů pro studenty zapsané do prvního roku bakalářského studia:

- Zavedení průběžných vyrovnávacích kurzů v prvním roce bakalářského studia.
- Úpravy studijních plánů – v prvním semestru bakalářských studijních programů zařazení uvozujících kurzů do studia, u kurzů s vysokou mírou studijní neúspěšnosti zařazení opakovacích seminářů a v posledním semestru bakalářských a magisterských studijních programů zařazení seminářů ke státním závěrečným zkouškám.
- Rozšíření konzultační činnosti pro studenty, popř. rozvoj e-learningu a tvorba studijních opor.
- Zajištění poradenských služeb poskytovaných Univerzitním centrem podpory pro studenty se specifickými potřebami.
- Zajištění poradenských služeb poskytovaných psychologickou poradnou při katedře psychologie pedagogické fakulty.

3.b OPATŘENÍ PRO OMEZENÍ PRODLUŽOVÁNÍ STUDIA

V souladu se Studijním a zkušebním řádem UJEP byly vytvářeny na fakultě takové studijní podmínky, aby bylo omezeno prodlužování studia.

3.c REALIZACE VLASTNÍCH/SPECIFICKÝCH STIPENDIJNÍCH PROGRAMŮ

Fakulta nerealizovala vlastní stipendijní programy, fakulta se řídí Stipendijním řádem UJEP.

3.d PORADENSKÉ SLUŽBY

Fakulta poskytuje studentům poradenské služby související s organizací studia a nárokování stipendií.

3.e STUDENTI SE SPECIFICKÝMI POTŘEBAMI

FŽP intenzivně spolupracuje s Univerzitním centrem podpory pro studenty se SP pro zpřístupnění studia studentů se specifickými potřebami. V bakalářském studijním oboru Ochrana životního prostředí studoval v akademickém roce 2016/2017 jeden student registrovaný UCP UJEP. V rámci přijímacího řízení jsou uchazeči informováni o standardu zdravotní způsobilosti požadovaném pro studium SO.

3.f MIMOŘÁDNĚ NADANÍ STUDENTI

Podpora mimořádně nadaných studentů byla dále realizována:

- Udělováním Cen rektora.
- Přiznáváním mimořádných stipendií nejlepším studentům UJEP.
- Přiznáváním prospěchových a mimořádných stipendií nejlepším studentům fakulty.
- Zapojováním studentů do řešení výzkumných projektů včetně projektů realizovaných v rámci institucionálního výzkumu a dalších výzkumných aktivit kateder.
- Organizováním studentských vědeckých konferencí nebo soutěží SVOČ.
- Zasíláním nejlepších prací do celostátních soutěží.

3.g STUDENTI SE SOCIOEKONOMICKÝM ZNEVÝHODNĚNÍM

Sociálně znevýhodnění studenti jsou ve studiu podporováni sociálním stipendiem vypláceným podle § 91 odst. 3 zákona a také mimořádným sociálním stipendiem přiznávaným podle § 91 odst. 2 písm. b) zákona. Těživá sociální situace je také zohledňována při posuzování žádosti o přezkum rozhodnutí o vyměření poplatku spojeného se studiem.

Stipendium na podporu ubytování vyplácela univerzita ve třech stipendijních obdobích – leden až březen, duben až červen a červenec až prosinec. V prvním stipendijním období činila výše čtvrtletního stipendia studenta 2 239 Kč, ve druhém 2 431 Kč a ve třetím dosáhlo půlroční stipendium výše 5 274 Kč. V každém období byly finanční prostředky rozděleny mezi přibližně 2 200–2 400 oprávněných žadatelů.

Stipendia na podporu studia v případě tíživé sociální situace studenta byla potřebným studentům v zákonné výši 1 620 Kč vyplácena po dobu deseti měsíců od října do července.

3.h PODPORA STUDENTŮ – RODIČŮ

Pro podporu studia studentů – rodičů uplatňuje FŽP v souladu se zákonem o vysokých školách tato opatření:

- Prodlužování lhůt pro splnění studijních povinností podle § 54a zákona o vysokých školách.
- Na základě žádosti studenta přerušování studia kdykoliv v průběhu uznané doby rodičovství, a to i opakovaně.
- Odečítání uznané doby rodičovství od celkové doby studia rozhodné pro výpočet data vzniku povinnosti hradit poplatek za prodloužené studium.
- Promíjení poplatků za prodlouženou dobu studia v případě vzniku poplatkové povinnosti.
- Poskytování možnosti individuálních konzultací a uplatnění dalšího individuálního přístupu.

Univerzita dále podporuje studenty – rodiče zajištěním a zprostředkováním nabídky firmy „Hlídací teta“ na přednostní umístění dětí studentů UJEP v tomto zařízení (mateřská škola pro děti od 2 let) a na poskytnutí slevy těmto rodičům.

4. ABSOLVENTI

4.a KONTAKT A SPOLUPRÁCE S ABSOLVENTY

Fakulta se snaží aktivně oslovovat absolventy s nabídkou jejich účasti na odborných konferencích, seminářích a workshopech, včetně zvaných vystoupení s vlastní odbornou přednáškou ve výuce – uskutečnění oborových dnů s autorskými prezentacemi nejlepších závěrečných prací absolventů. Fakulta využívá kontaktů se zaměstnavateli pro zapojování absolventů jako expertů do výuky.

4.b ZAMĚSTNANOST A ZAMĚSTNATELNOST ABSOLVENTŮ

Fakulta využívá data o zaměstnanosti a zaměstnatelnosti svých absolventů z cizích zdrojů, vlastní průzkum neprovádí. Zjištěná fakta jsou garanty studijních programů reflektována ve studijních programech.

4.c SPOLUPRÁCE S BUDUCÍMI ZAMĚSTNAVATELI

Spolupráce s budoucími zaměstnavateli byla rozvíjena prostřednictvím partnerských sítí, které umožňovaly realizaci studentských praxí, předávaly podněty pro zaměření bakalářských či diplomových prací, zajišťovaly zpětnou vazbu a korelaci studijních plánů s potřebami praxe a přinášely podněty pro inovaci studijních programů a oborů.

Konkrétní spolupráce s budoucími zaměstnavateli byla realizována s podporou projektu ESF Mezioborové vazby v přírodovědných a technických oborech UJEP (společně PřF a FVTM).

5. ZÁJEM O STUDIUM

5.a PŘIJÍMACÍ ZKOUŠKY

Přijímací řízení do bakalářských studijních programů pro akademický rok 2016/2017 bylo založeno na hodnocení prospěchu ve vybraných předmětech středoškolského studia. Přijímací řízení do studijních oborů navazujícího studijního programu bylo uskutečňováno na základě výsledků z předchozího vysokoškolského studia. Přijímací řízení založené na ústní zkoušce před zkušební komisí bylo uplatňováno pro uchazeče o studium navazujících magisterských studijních oborů, kteří absolvovali předchozí vysokoškolské studium na jiné fakultě a pro uchazeče o studium doktorského studijního programu. Přijímací řízení byla uskutečňována v souladu s publikovanými Pravidly pro přijímací řízení do bakalářských a navazujících studijních programů a Pravidly pro přijímací řízení do doktorského studijního programu. Přijímací řízení a přijímací zkoušky byly zajištěny vlastními zdroji.

5.b SPOLUPRÁCE SE STŘEDNÍMI ŠKOLAMI

Protože pokračuje pokles počtu studentů, organizuje fakulta mnoho aktivit na zvýšení propagace studia, mimo jiné i popularizační přednášky na středních školách. Významným nástrojem komunikace se středními školami se stal tištěný „Speciál“ univerzitního Zpravodaje o možnostech studia na UJEP, který byl distribuován společně s informačním letákem o Dni otevřených dveří na vybrané střední školy v Ústeckém, Středočeském, Karlovarském a Libereckém kraji. Tento „Speciál“ univerzita distribuovala také na veletrhu vysokoškolského vzdělávání Gaudeamus v Praze a na Dni otevřených dveří v sídle UJEP v Ústí nad Labem.

Pro oslovení uchazečů UJEP dále využila inzerci v novinách, časopisech zaměřených na

studenty SŠ nebo profesních periodikách (např. v Infolistech Krajské zdravotní, a. s.), výlep informačních letáků v MHD, krátké spoty v MHD, propagační kampaň na tradičních webech cílených na uchazeče (Vysokeskoly.com, KamPoMaturite.cz, KamNaVejšku.cz), oslovení škol formou dopisu nebo po dohodě se středními školami trvalého umístění propagačních panelů v prostorách škol.

Na webu UJEP byly informace soustředěny jak v sekci Pro uchazeče, tak na specializovaných fakultních webech - microsites zaměřených na propagaci studia a informování o přijímacím řízení (studujfzp.ujep.cz).

Intenzivní formou spolupráce se středními školami se stala popularizace vědy a umění. Realizovány byly tyto aktivity:

- Dny vědy a umění UJEP.
- Teen Age University (TAU) – aktivita koncipovaná jako cyklus celoročních, semestrálních či intenzivních programů včetně letních škol pro studenty středních škol.
- Café Nobel – cyklus popularizačně naučných přednášek zvaných hostů probíhající v Ústí nad Labem a Teplicích.
- Na kávu s vědcem – cyklus popularizačně naučných přednášek akademických pracovníků UJEP probíhající v OC Fórum v Ústí nad Labem.
- Participace fakulty na celostátních nebo regionálních popularizačních akcích – Vědci studentům, GIS DAY, Technodays.
- Výjezdy na střední školy.

6. ZAMĚSTNANCI

6.a KARIÉRNÍ ŘÁD, MOTIVAČNÍ NÁSTROJE PRO ODMĚŇOVÁNÍ ZAMĚSTNANCŮ

Motivace zaměstnanců v oblasti VaV je ošetřena směrnicí děkana č. 10/2014 - Stimulace vědecké, výzkumné a vývojové činnosti na FŽP UJEP. Odměňování je prováděno na základě pravidelného ročního hodnocení akademických pracovníků za podpory informačního systému HAP).

6.b ROZVOJ PEDAGOGICKÝCH DOVEDNOSTÍ AKADEMICKÝCH PRACOVNÍKŮ

Akademičtí pracovníci mají možnost dalšího vzdělávání v rámci kurzů a seminářů pořádaných přímo UJEP (pravidelné jazykové a IT kurzy, kurz základů statistiky a dále semináře věnované rozvoji pedagogických a manažerských dovedností, elektronickým informačním zdrojům, bezpečnosti IT, autorskému právu).

6.c PODPORA ZAMĚSTNANCŮ – RODIČŮ

Zaměstnanci - rodiče mohou využít nabídku firmy „Hlídací teta“, což je školka pro děti od 2 let. Zde mají přednostní právo na umístění dětí a 30% slevu na školném. Fakulta dále vychází zaměstnancům – rodičům vstříc následujícími možnostmi:

- zkrácený pracovní úvazek,
- úprava pracovní doby,
- úprava rozvrhů výuky,
- práce z domova,
- 5 pracovních dnů zdravotního volna.

7. INTERNACIONALIZACE

7.a PODPORA STUDENTŮ NA ZAHRANIČNÍCH MOBILITNÍCH PROGRAMECH

FŽP plně podporuje studentské mobility (především v rámci programu Erasmus+), studentům jsou po návratu ze studijních pobytů a praktických stáží uznávány předměty v co největší možné míře (procedura uznávání předmětů absolvovaných v zahraničí byla zjednodušena a nastavena (po ose proděkan pro vnější vztahy – děkan – studijní oddělení) tak, aby co nejvíce těchto předmětů šlo uznat jako náhrada předmětů ze studijních programů a oborů FŽP.

7.b INTEGRACE ZAHRANIČNÍCH ČLENŮ AKADEMICKÉ OBCE

Fakulta (především Katedra technických věd) se snaží zahraniční členy akademické obce (Prof. Ing. Valentina Pidlisnyuk, DrSc.) zapojovat do všech klíčových aktivit a rozhodovacích procesů, usnadňovat jim komunikaci a spolupráci s ostatními pracovníky fakulty (jednání a emaily v AJ).

8. VÝZKUMNÁ, VÝVOJOVÁ, UMĚLECKÁ A DALŠÍ TVŮRČÍ ČINNOSTI

8.a PROPOJENÍ TVŮRČÍ A VZDĚLÁVACÍ ČINNOSTI

Fakulta životního prostředí v rámci spolupráce s UNICRE v Ústí nad Labem zorganizovala několik exkurzí studentů a pedagogů na pracovišti UNICRE v Litvínově. Cílem bylo rozšíření znalostí v konkrétních oborech studia – Vodní hospodářství, Odpadové hospodářství, Revitalizace krajiny, Environmentální analytická chemie.

Pro studenty v navazujícím magisterském oboru Analytická chemie a toxikologie ŽP byly na FŽP vypracovány a zavedeny dvě nová komplexní laboratorní cvičení na moderních analytických systémech GC-MS a GC-FID, které byly výsledkem řešení předcházejících projektů.

8.b ZAPOJENÍ STUDENTŮ DO TVŮRČÍ ČINNOSTI

Na Fakultě životního prostředí se studenti do tvůrčí činnosti zapojili formou studentské grantové soutěže v rámci specifického výzkumu. Studenti doktorského studia se aktivně podílí na řešení projektů MPO, MŠMT, TAČR a GAČR. Studenti navazujících magisterských oborů jsou aktivně zapojeni do projektu SN-CZ ArchaeoMontan 2018. Témata bakalářských, diplomových a doktorských prací navazovala na vědecké projekty GAČR, MŠMT, MPO atd. V roce 2016 bylo snahou provázat témata bakalářských, diplomových a doktorských prací s aktuální potřebou podniků z aplikační sféry. V rámci spolupráce s aplikační sférou byly zahájeny 2 bakalářské práce pro firmy Tivall CZ, s.r.o. a KNAUF INSULATION, spol. s r. o. v ústeckém regionu, které řeší problematiku požadovanou uvedenými podniky a jedna diplomová práce pro firmu HEROS GEODÉZIE s. r. o. zaměřená na statistické hodnocení kvality prostorových dat. Všichni studenti využívali při experimentální práci v laboratořích veškerou přístrojovou a výpočetní techniku určenou pro studentské práce.

8.c ÚČELOVÉ FINANČNÍ PROSTŘEDKY NA VÝZKUM, VÝVOJ A INOVACE

Přehled projektů vědy, výzkumu a umělecké činnosti, jež byly na Fakultě životního prostředí realizovány v roce 2016, je uveden v následující tabulce - Centrálně evidované projekty (CEP).

<i>Název grantu, výzkumného projektu, patentu nebo dalších tvůrčích aktivit</i>	<i>Zdroj dle klasifikace MŠMT</i>	<i>Finanční podpora (v tis. Kč)</i>
Studium interakcí grafen – iontová kapalina a jejich využití pro přípravu polymerních kompozitů	B	1 010
Nanomateriály a nanotechnologie pro ochranu životního prostředí a udržitelnou budoucnost	C	2232
COMNID: Podpora transferu výsledků aplikovaného výzkumu do nových technologií a služeb	C	56
ArchaeoMontan 2018	A	1302
Antropogenní znečištění a stavba říčních niv: dva fenomény a jediný příběh	B	941
Udržitelné formy hospodaření v antropogenně postižené krajině	C	1251

Pozn.: A = mezinárodní a zahraniční granty, B = GAČR, C = rezortní ministerské granty

Další projekty, které mají charakter výzkumné či umělecké činnosti a nejsou evidovány v CEP.

<i>Název grantu, výzkumného projektu, patentu nebo dalších tvůrčích aktivit</i>	<i>Zdroj</i>	<i>Finanční podpora (v tis. Kč)</i>
New Phytotechnology for Cleaning Contaminated Military Sites	NATO	650
RELECO	ERASMUS +	660
Polymerní nanovlákná antibakteriální filtrační média	OP PIK	300
Luminiscenční destičkový bioassay pro rychlou detekci polutantů ve vodě	TAČR	504
Topický přípravek k terapii palmární-plantární erythrodysesthesie při léčbě cytostatiky na bázi fluoropyrimidinů	TAČR	365
Komeracionalizace přípravku pro povrchovou dekontaminaci ploch pro anthracyklinová cytostatika	TAČR	187

8.d PODPORA STUDENTŮ DOKTORSKÝCH STUDIJNÍCH PROGRAMŮ A PRACOVNÍKŮ NA POSTDOKTORANDSKÝCH POZICÍCH

Většina studentů doktorského studia je postupně začleněna do týmů řešících výzkumné projekty tematicky blízké zaměření disertačních prací studentů. Studenti tak získají nejen finanční odměnu, ale rovněž prostředky na vlastní výzkum. Fakulta podporuje mobilitu studentů a účast studentů na mezinárodních konferencích. Fakulta rovněž vyhledává možnosti vzájemného setkávání mladých vědeckých pracovníků z různých fakult či vysokých škol s cílem výměny zkušeností. V roce 2016 se studenti FŽP zapojili do rozvojového projektu SESKUPIT, jehož cílem bylo mj. zkvalitnit vzdělávání v oblasti heterogenní katalýzy a výměna zkušeností mladých vědeckých pracovníků působících v této oblasti. Fakulta rovněž využívá

možnosti vzdělávání a tréninku mladých vědeckých pracovníků v celouniverzitních kurzech a programech zaměřených na všeobecné znalosti a dovednosti (např. tvůrčí psaní) vědeckých pracovníků.

8.e PODÍL APLIKAČNÍ SFÉRY NA TVORBĚ A USKUTEČŇOVÁNÍ STUDIJNÍCH PROGRAMŮ

Na fakultě životního prostředí se zástupci podnikové sféry často podílejí na vedení bakalářských a diplomových prací, někteří též přímo na výuce specializovaných předmětů. Některé bakalářské práce jsou řešeny přímo ve spolupráci se subjekty aplikační sféry, jak je uvedeno v bodě 8b.

8.f SPOLUPRÁCE S APLIKAČNÍ SFÉROU NA TVORBĚ A PŘENOSU INOVACÍ

Fakulta životního prostředí řeší řadu projektů aplikovaného výzkumu ve spolupráci s podnikatelskou sférou formou smluvního výzkumu nebo inovačních voucherů. Většinou jde o spolupráci založenou na dlouhodobých formálních i neformálních vztazích. Na využití moderních sorbentů při sanaci kontaminovaných vod je zaměřena spolupráce s firmou MikroChem LTK, spol. s r. o., kde se v průběhu roku 2016 připravovali společné projekty pro MPO. Statistické hodnocení kvality prostorových dat bylo realizováno pro firmu HEROS GEODÉZIE s.r.o. V roce 2016 byly podepsány dvě smlouvy o spolupráci ve výzkumu, výuce a vzdělávání se subjekty z aplikační sféry – firmou Tivall CZ, s.r.o. a KNAUF INSULATION, spol. s r. o., které představují solidní základ pro další aplikovaný výzkum a následně i přenos inovací do aplikační sféry. Od roku 2016 funguje na univerzitě Centrum pro transfer technologií, jehož cílem je vytvoření systému pro podporu komercializace výsledků vědecké a výzkumné činnosti. Fakulta se podílí na budování tohoto systému a v roce 2016 se zapojila do řešení tří dílčích projektu komercializace.

8.g PODPORA HORIZONTÁLNÍ MOBILITY STUDENTŮ A AKADEMICKÝCH PRACOVNÍKŮ A JEJICH VZDĚLÁVNÍ

Byly zahájeny dvě bakalářské práce pro firmy Tivall CZ, s.r.o. (potravinářský sektor) a KNAUF INSULATION, spol. s r. o. (sklářský sektor) v ústeckém regionu, které řeší problematiku v přímé spolupráci s uvedenými podniky a jedna diplomová práce pro firmu HEROS GEODÉZIE s.r.o. zaměřená na statistické hodnocení kvality prostorových dat.

9. ZAJIŠŤOVÁNÍ KVALITY A HODNOCENÍ REALIZOVANÝCH ČINNOSTÍ

FŽP hodnotí kvalitu realizovaných činností pravidelně na několika úrovních:

- Při projednávání a schvalování Výroční zprávy o činnosti fakulty, která je projednávána na kolegiu děkana a ve vědecké radě a schvalována v Akademickém senátu.
- Každoročně probíhá hodnocení plnění Aktualizace Dlouhodobého záměru FŽP, které je projednáváno na kolegiu děkana, ve vědecké radě a v Akademickém senátu.
- FŽP zpracovává sebehodnotících zpráv o uskutečňování bakalářských, magisterských a navazujících magisterských studijních programů určených Akreditační komisi ČR, roční hodnocení akademických pracovníků a pracovišť s využitím systému HAP bylo provedeno v září 2016. Jde o komplexní hodnocení je zaměřeno na vzdělávací, projektovou, vědeckou, výzkumnou, vývojovou a další tvůrčí činnost jednotlivých pracovníků. Výsledky byly k dispozici vedoucím kateder jako podpora rozhodování o odměňování pracovníků a při prodlužování jejich pracovních smluv.
- Studentské hodnocení kvality výuky realizované po ukončení semestru (toto hodnocení bylo realizováno elektronicky v univerzitním systému STAG, problematičtým aspektem využití těchto výsledků byla nízká míra zapojení studentů).

- Postup proti plagiátorství prací na fakultě je v souladu se směrnicí rektora Ke zveřejňování závěrečných prací, která stanovila postup při prověřování autorství kvalifikačních prací studentů v systému na odhalování plagiátů Theses. Výsledek kontroly v systému Theses je v univerzitním systému STAG přístupný autorovi, vedoucímu práce, oponentům práce, vedoucímu katedry, proděkanovi pro studium a prorektorovi pro studium.

10. NÁRODNÍ A MEZINÁRODNÍ EXCELENCE

10.a MEZINÁRODNÍ A VÝZNAMNÁ NÁRODNÍ VÝZKUMNÁ, VÝVOJOVÁ A TVŮRČÍ ČINNOST, INTEGRACE VÝZKUMNÉ INFRASTRUKTURY DO MEZINÁRODNÍCH SÍTÍ A ZAPOJENÍ FAKULTY DO PROFESNÍCH ČI UMĚLECKÝCH SÍTÍ

Od roku 2016 je UJEP součástí velké výzkumné infrastruktury NanoEnviCz, kterou tvoří šest špičkových institucí působících v oblasti využití nanomateriálů a nanotechnologií při ochraně životního prostředí. Tato výzkumná infrastruktura je zařazena na tzv. cestovní mapu velkých výzkumných infrastruktur ČR, což dokumentuje excelentní úroveň zúčastněných pracovišť. UJEP je v této výzkumné infrastruktuře zastoupena společným výzkumným týmem pracovníků FŽP a PřF. FŽP je dále úspěšným řešitelem projektu ArchaeoMontan 2018, který spadá do programu SN-CZ.

10.b NÁRODNÍ A MEZINÁRODNÍ OCENĚNÍ FAKULTY

V roce 2016 nedosáhla fakulta na významná národní a mezinárodní ocenění.

10.c MEZINÁRODNÍ HODNOCENÍ FAKULTY, VČETNĚ ZAHRANIČNÍCH AKREDITACÍ

Fakulta nebyla hodnocena na mezinárodní úrovni.

11. TŘETÍ ROLE FAKULTY

11.a PŮSOBENÍ V OBLASTI PŘENOSU POZNATKŮ DO PRAXE

Fakulta životního prostředí využívá v oblasti přenosu poznatků do praxe zejména svých rozsáhlých kontaktů s podnikovou sférou. Většina výzkumných projektů je připravována ve spolupráci s průmyslovými či jinými partnery – potenciálními realizátory výsledků výzkumu. V návaznosti na projekt PRE-SEED řešený v letech 2014-2015 (Nové kompozitní materiály na bázi grafenu a oxidů) vznikl ve spolupráci s ÚACH v Řeži „Komerčializační tým pro transfer technologií“, jehož členy jsou i pracovníci FŽP (prof. Janoš, doc. Kuráň). Získané zkušenosti byly stěžejní pro zahájení řešení nového projektu, zaměřeného na komercializaci v rámci výzvy TAČR – GAMA od 1. 1. 2016. V rámci tohoto projektu jsou řešeny dílčí projekty s komercializačním potenciálem.

11.b PŮSOBENÍ V REGIONU

Fakulta životního prostředí úzce spolupracuje s průmyslem regionu a regionální samosprávou. V roce 2016 se aktivně podílela na rozvoji regionu na jednání Okresní hospodářské komory v Mostě, i v sekci školství. V rámci Ústecko-chomutovské aglomerace ITI převzala fakulta zodpovědnost za přípravu projektu CACTU zaměřeného na vytvoření Centra pokročilých chemických technologií realizovaných v ústeckém region. Fakulta je zapojena do Platformy Voda, která vznikla při Hospodářské a sociální radě Ústeckého kraje v roce 2016.

Pro aplikační sféru fakulta prezentovala své aktivity a zaměření na Podnikatelském fóru v Ústí nad Labem v listopadu 2016. Dále fakulta také představila svoje možnosti z hlediska nových investic v regionu na setkání s potenciálním japonským investorem v únoru 2016.

Zástupci fakulty se pravidelně zúčastňují práce odborných skupin Magistrátu města Ústí nad Labem, Krajského úřadu v Ústí nad Labem a hospodářských komor. Fakulta spolupracuje také s Agrárními komorami.

11.c NADREGIONÁLNÍ PŮSOBENÍ A VÝZNAM

Zástupci fakulty jsou členy Severočeského pobočného spolku Českomoravské komory pro pozemkové úpravy a České společnosti pro jakost - odborné sekce Životní prostředí. Nadregionální působení se realizuje i prostřednictvím národní výzkumné infrastruktury NanoEnviCz, kde fakulta poskytuje výzkumný servis institucím v celé ČR i v zahraničí. Fakulta spolupracuje s Krajskými úřady a s Výzkumným ústavem meliorací a ochrany půdy v Praze.

Projednala Vědecká rada FŽP 11. 5. 2017

Schválil akademický senát FŽP 7. 6. 2017

